

la ligue de  
l'enseignement

séjours éducatifs



# classes de découvertes

## et séjours scolaires courts



année scolaire  
2008-2009

Maternelles  
Élémentaires  
Collèges - Lycées

Des séjours à la carte  
Mer, nature, montagne,  
découvertes à thème et classes à l'étranger.

Ligue Aquitaine de l'Enseignement



# La Ligue de l'enseignement

## 7 bonnes raisons de partir en classe de découvertes

Depuis de nombreuses années, la Ligue de l'enseignement a su démontrer l'intérêt et la nécessité d'organiser des classes de découvertes. Parmi toutes les bonnes raisons de partir, certaines répondent directement aux enjeux fondamentaux de l'école.

- ✓ Acquérir plus d'autonomie.
- ✓ Savoir être et vivre ensemble.
- ✓ Devenir acteur de son environnement et de son avenir.
- ✓ Parfaire des compétences méthodologiques.
- ✓ Affiner les concepts de temps et d'espace.
- ✓ Réinvestir des connaissances de base.
- ✓ S'approprier des techniques et maîtriser des outils.



Ces 7 bonnes raisons se trouvent aujourd'hui pleinement affirmées tant dans le socle commun de connaissances et de compétences que dans la circulaire de janvier 2005. Elles confirment tout l'intérêt de nos séjours, en complément du quotidien de l'école.

### Socle commun de connaissances et de compétences

*Le socle commun de connaissances et de compétences fixe les repères culturels et civiques qui constituent le contenu de l'enseignement obligatoire. Il définit les sept compétences que les élèves doivent maîtriser à l'issue de la scolarité obligatoire :*

- la maîtrise de la langue française ;
- la pratique d'une langue vivante étrangère ;
- les principaux éléments de mathématiques et la culture scientifique et technologique ;
- la maîtrise des techniques usuelles de l'information et de la communication ;
- la culture humaniste ;
- les compétences sociales et civiques ;
- l'autonomie et l'esprit d'initiative.

*Chacune de ces grandes compétences est conçue comme une combinaison de connaissances fondamentales, de capacités à les mettre en oeuvre dans des situations variées et aussi d'attitudes indispensables tout au long de la vie.*

### Circulaire du 5 janvier 2005

#### 1.1 Objectifs

*En effet, l'approche sensorielle d'un milieu naturel, humain et culturel nouveau, l'étonnement et le dépaysement qu'il provoque, sont autant d'occasions de comprendre et de communiquer.*

*Dans tous les cas, les aspects transversaux des apprentissages constituent des objectifs prioritaires :*

- développement de l'autonomie, de l'esprit d'initiative, de la responsabilité, de la socialisation ;
- respect de l'autre et de son travail, des règles collectives, respect de l'environnement et du patrimoine ;
- acquisition ou perfectionnement de méthodes de travail (observation, description, analyse et synthèse, prise de notes, représentation graphique...)
- maîtrise de la langue.



# donne vie à votre projet !



Partenaire permanent de l'école, la Ligue de l'enseignement est la référence des classes de découvertes depuis plus de 50 ans.

Pour concrétiser votre projet, nous mettons à votre service :

## Des centres d'accueil de qualité

*Tous nos centres sont reconnus pour leur confort et leur caractère chaleureux et convivial. Ils sont enregistrés auprès des directions départementales du ministère de la Jeunesse et des Sports et inscrits au répertoire départemental de l'Éducation nationale. De plus, ils répondent au cahier des charges du label Ligue de l'enseignement. Avec plus de 130 destinations réparties sur l'ensemble du pays, chacun pourra trouver celle appropriée à son projet.*

## Des programmes adaptés

*À partir des thématiques mises en œuvre par chaque centre, chaque programme sera adapté à vos objectifs et élaboré avec vous pour répondre au mieux à vos attentes. Une préparation minutieuse vous sera proposée par le centre et votre correspondant local.*

## Des équipes qualifiées

*Du projet à la réalisation du séjour, votre correspondant local, le directeur du centre, les animateurs et les intervenants spécialisés mettent à votre service leurs compétences et leur professionnalisme.*



## Sommaire

	pages
• Bien choisir votre séjour	2 à 3
• Les séjours	
cartes et sommaire	4 à 7
mer	8 à 11
montagne	11 à 15
nature	15 à 16
découvertes à thème	17 à 20
classes à l'étranger	21
conditions générales	22 à 23
Label CFD	24



● Mer

● Nature



● Les centres présentés dans cette brochure  
● Les centres de la ligue de l'enseignement



## mer

	Page	Environnement/Développement durable	Patrimoine	Histoire/Géographie	Sciences	Multimédia/Vidéo/Photo	Sports de plein air	Activités nautiques	Activités linguistiques	Équitation	Arts plastiques	Théâtre/Cinéma/Cirque	Musique/Chant/Danse	Lecture/Écriture/Conte	Éducation à la citoyenneté	Découverte du goût
ASNELLES		•	•	•		•	•				•			•		
BARCARÈS		•	•			•	•									
BATZ-SUR-MER		•	•			•	•				•					
BOMBANNES	10	•	•			•	•				•					
DOLUS-D'OLÉRON		•	•	•		•	•		•		•					
ERQUY		•	•	•		•	•		•		•		•			
FÉCAMP		•	•	•		•	•									
FOURAS		•	•			•	•									
GOUVILLE-SUR-MER		•	•	•	•	•	•		•		•	•			•	
HOURTIN-PORT	10	•	•			•	•				•		•			
ÎLE D'AIX		•	•			•	•									
ÎLE DE NOIRMOUTIER		•	•			•	•				•					
L'AIGUILLON-SUR-MER		•	•			•	•									
LE BOIS-PLAGE/ÎLE DE RÉ		•	•	•		•	•	•	•							
LE GRAU-D'AGDE		•	•			•	•									
LE LAVANDOU		•	•			•	•						•			
LE PRADET		•	•			•	•									
LION-SUR-MER		•	•	•		•	•									
LONGEVILLE-SUR-MER		•	•			•	•		•							
MERLIMONT		•	•			•	•				•					
MESCHERS		•	•	•		•	•									
MIMIZAN	9	•	•			•	•									
MONTALIVET		•	•			•	•									
OUISTREHAM		•	•	•		•	•		•					•		
PIRIAC-SUR-MER		•	•			•	•						•			
PORSPODER		•	•			•	•						•			
PORT-LEUCATE		•	•			•	•				•	•	•			
PRÉFAILLES		•	•	•		•	•		•		•	•	•	•	•	•
ROYAN/SAINT-GEORGES-DE-DIDONNE	11	•	•			•	•									
SAINT-AUBIN-LE-CAUF		•	•			•	•									
SAINT-CYR-SUR-MER		•	•			•	•									
SAINT-JEAN-DE-LUZ	8	•	•		•	•	•						•			
SAINT-PAIR-SUR-MER		•	•	•		•	•									
SAINT-PALAIS-SUR-MER		•	•			•	•									
SAINT-RAPHAËL		•	•			•	•									
SAUSSET-LES-PINS		•	•			•	•									
SEIGNOSSE/HOSSEGOR		•	•			•	•				•					
SEIGNOSSE/LE PENON	8	•	•			•	•				•			•		
SUZAC-MESCHERS		•	•	•		•	•									
TAUSSAT	9	•	•			•	•									
TOURLAVILLE		•	•	•		•	•						•		•	
TRÉFFIAGAT		•	•			•	•					•				

## nature

ARZAQ	15			•							•					
ASPET		•	•			•										•
AUZOLE		•	•	•	•								•			
BAUGÉ		•	•										•			
BAYAC		•	•	•		•										•
BEAULIEU-EN-ARGONNE		•	•	•							•	•				•
CASSEN	16	•	•			•			•							
CHAMBON-SUR-LAC		•	•	•	•	•										
CHARNY		•	•								•					
CHEVILLON		•	•	•							•					
CLINCHAMPS-SUR-ORNE		•	•			•					•				•	
DARBRES		•	•	•	•								•			
ÉPINEAU-LES-VOVES		•	•		•	•			•		•					
EYMOUTIERS		•	•	•		•	•			•	•	•				
GIFFAUMONTI/ÉCOLLEMONT		•	•			•	•					•				
GIVRY-EN-ARGONNE		•	•		•		•					•	•			
LAURIÈRE		•	•			•	•				•	•			•	
LE LIORAN		•	•		•	•										
LE SAPPEY-EN-CHARTREUSE		•	•	•		•										
LIRÉ		•	•								•					
MÛRS-ÉRIGNÉ		•	•	•	•						•	•				
PAYS CORRÉZIEN		•	•	•	•											
PONT-DE-SALARS		•	•													
PUYCELSI		•	•			•				•						
PUYDARRIEUX		•	•			•							•			
SAINT-FRONT		•	•		•	•										
SAINT-MÉDARD		•	•				•				•	•		•	•	
SAINT-OUEN-LES-VIGNES		•	•	•	•		•				•	•				
VAYRAC		•	•	•		•					•	•				•
VILLENEUVE-SUR-YONNE		•	•			•					•	•				•



- Montagne
- Découvertes à thème
- Étranger



- Les centres présentés dans cette brochure
- Les centres de la ligue de l'enseignement



	Pages	Environnement/Développement durable	Patrimoine	Histoire/Géographie	Sciences	Multimédia/Video/Photo	Sports de plein air	Sports de neige	Activités linguistiques	Équitation	Arts plastiques	Théâtre/Cinéma/Cirque	Musique/Chant/Danse	Lecture/Écriture/Conte	Éducation à la citoyenneté	Découverte du goût
<b>montagne</b>																
ABRIÈS		•	•	•	•	•	•				•					
ALBIEZ-LE-VIEUX		•	•													
ANCELLE		•	•													•
ARÈCHES		•	•				•	•								
ARTIGUES	12	•	•	•		•	•									
AUTRANS		•	•	•	•	•	•				•					
BOLQUÈRE/FONT-ROMEU		•	•	•												
CHÂTEL		•	•	•												
CHAUX-NEUVE		•							•							
GIRON		•									•	•				
GOURETTE	13	•	•			•	•			•			•			
LA BOURBOULE		•	•	•												
LA FÉCLAZ		•				•				•	•					
LAGUIOLE		•	•													
LAMOURA		•								•	•					•
LE COLLET D'ALLEVARD		•	•	•		•	•									
LE GRAND-ABERGEMENT		•														
LE MOURTIS		•														
LES ARRENTÈS-DE-CORCIEUX		•					•	•			•					
LES HOUCHES		•					•	•								
LES MONTS D'OLMES		•	•	•		•	•				•					
LES MOUSSIÈRES		•	•			•	•			•	•	•	•			
LESCUN	14	•	•	•									•	•		
LUS-LA-CROIX-HAUTE		•				•	•									
MURAT-LE-QUAIRE/LA BOURBOULE	15	•	•		•											
ONNION		•				•										
ORNOLAC/USSAT-LES-BAINS		•	•	•		•	•									
PLATEAU DES GLIÈRES		•	•	•						•						
SAINT-JEAN-D'ARVES		•	•													
SAINT-JEAN-D'AULPS		•														
SAINT-LARY	12	•	•													
SAMOËNS		•														
SERRE-CHEVALIER		•	•													
UZ	11	•	•													
<b>découvertes à thème</b>																
ASNELLES - MÉMORIAL DE LA PAIX	19		•	•												
AUZET		•		•	•					•	•	•				
AUZOLE					•	•						•	•	•	•	
BOLQUÈRE/FONT-ROMEU		•			•											
CARCASSONNE	20		•	•									•	•		
CHAUDON					•	•							•	•		
DAMVIX	18	•		•						•					•	
GRAÇAY		•	•			•										
KLINGENTHAL			•	•		•							•	•		
LE BESSAT/PARC RÉGIONAL DU PILAT						•					•	•	•			
LESSAC			•	•	•											
LYON			•	•												•
MEYRAS		•								•	•	•	•			
MONTPELLIER			•	•										•		
NÎMES		•	•	•	•	•							•	•		
ORNOLAC/USSAT-LES-BAINS		•	•	•	•	•					•	•				
PARIS	19		•	•	•								•	•		•
PÉRIGORD NOIR	17		•	•												
PORT-LEUCATE			•	•									•	•		
RETOURNAC		•	•		•		•					•	•	•		
SACY-LE-GRAND		•				•	•				•	•	•	•		•
SAINT-OUEN-LES-VIGNES			•	•			•						•	•		
SAUMÉJEAN-EN-GASGOGNE	16	•	•		•		•				•	•	•	•		
SUPER-BESSE					•											
TENCE		•									•				•	
TOULOUSE cité de l'espace	20	•	•		•						•					
VOLCANS D'Auvergne		•	•		•											
VOUNEUIL-SUR-VIENNE/FUTUROSCOPE	18	•			•	•							•	•		
<b>étranger</b>																
EURO SPACE CENTER/BELGIQUE					•											
GLASGOW/ÉCOSSE			•							•						
LONDRES-CARDIFF/ANGLETERRE	21		•	•						•						
ITALIE-ESPAGNE	21		•	•						•						

## SAINT JEAN DE LUZ

Accueil toutes classes

Domaine de Camiéta

Pays basque - Mer et océanographie - voile - Ecriture - Reporters - Sports du Sud-Ouest

Pyrénées-Atlantiques

Nos animateurs qualifiés vous amèneront découvrir la culture et les traditions basques, vous rencontrerez des professionnels de la mer, des artisans... pour aborder les notions d'éco-citoyenneté, d'activités liées au recyclage et à la protection du littoral basque.

### Océanographie

Première découverte de l'océan sur

l'estran rocheux et du cycle des marées, pêche à pied et installation d'un aquarium, étude de la chaîne alimentaire, reconnaissance des algues et des coquillages... Musée de la Mer de Biarritz, et rencontre d'un acteur de l'institut des milieux aquatiques.

### Reporters en Pays Basque

Réaliser le journal du séjour à partir

des visites des sites réputés du Pays Basque de la côte à l'arrière pays, avec interviews, rédaction, photos numériques et mise en page informatique.

### Sports du Sud-Ouest

**Pelote Basque** : Initiation à trois disciplines de pelote : la Pala, la Main nue, la Chistéra en trinquet ou sur fronton place libre, moniteurs BE.

**Rugby** : A partir de jeux collectifs, découvrir le ballon ovale et les règles du rugby. Evolution vers un véritable petit match sur terrain officiel, moniteurs BE.

### Classe d'écriture

Création d'un conte ou d'une légende grâce aux traditions, aux légendes locales et aux visites. Rencontres sur le monde du Livre.

### Voile

Sur Optimist ou Mini-Catamaran, pratique dans la baie de Socoa, moniteurs BE., atelier matelotage, balisage marin...

### Situation

Bâtisse typique dans un parc de 7ha sur la côte basque, le

Domaine Camiéta est situé à 1,5 km de St-Jean-de-Luz et des plages, à proximité de nombreux sites privilégiés.

### Accès

Gare de St-Jean-de-Luz à 1 km, navette gratuite assurée par le bus du centre.

### Hébergement

Domaine Camiéta, 88 lits en chambres de 5/7 lits. Sanitaires à l'étage. 3 salles de classes et d'activités. Parcours de swin-golf, terrain de sports.

### Les PLUS du centre :

- ☺ Le bus du centre assure tous vos transports de séjour.



## SEIGNOSSE/LE PENON

Centre Louis Forestier

Océan - Développement durable - Eau - voile - Déchets



Landes

### Littoral (Passeport découverte)

Découvrez le patrimoine du sud des Landes et construisez votre programme avec nos activités d'éducation à l'environnement. Visites et séquences avec un animateur spécialisé : le littoral, le milieu marin, le massif forestier, les zones humides (jeux sensoriels, lecture de paysage, maquettes, sorties sur le terrain, jeux d'orientation, réserve naturelle, port, pêche à pied, aquarium). "Le pays du sable", jeux de synthèse, permet de porter un regard global sur le pays et de s'impliquer dans la résolution des problématiques environnementales locales.

### Développement durable

Un véritable zoom sur la planète, grâce à 4 "supports interactifs" en 3D : le globe, "Le pays du sable", la ville, la maison. Mais aussi des sorties de terrain, des jeux, des rencontres. Des thèmes variés : l'eau et les énergies, l'alimentation, les déchets ménagers et ceux du littoral, la forêt Landaise, la protection et l'exploitation de l'océan, la biodiversité.

### Eau

L'importance de l'eau : les activités écomiques et les milieux naturels qui lui sont liés. Le cycle de l'eau

(maquettes et ateliers), la protection des zones humides (réserve naturelle de l'étang noir), eau potable et eau usée (visites, maquettes, jeux), gestion d'un cours d'eau sur le terrain, jeux de synthèse et de construction "Le pays de l'eau".

### Océan

Découvrir l'océan de manière transversale. Lecture de paysage, pêche à pied et exploitation d'aquarium, enquêtes au port de Capbreton, pollution et protection du littoral, sauvetage côtier, jeux de synthèse et de construction "Le pays du sable".



### Déchets

Des animations sur le terrain, des ateliers, deux visites de sites (Sitcom et réserve naturelle de l'étang noir) et un jeu de construction, pour

aborder les déchets au quotidien, mais aussi la pollution du littoral et la biodégradabilité.

### Voile

Sur le lac marin d'Hossegor, stage d'Optimist encadré par l'École française de voile.. Activités liées à l'éducation, à l'environnement avec un animateur du centre.

### Sauvetage côtier

Ateliers originaux ludiques et sportifs au lac marin d'Hossegor (techniques de sauvetage, informer et prévenir les dangers liés à l'océan, les gestes citoyens des premiers secours) 4 demi-journées d'animation pour découvrir et comprendre l'environnement local avec un animateur du centre. Matériel fourni (combinaisons, planches et bouées).

### Cirque

4 séances de cirque se 1 h, avec l'école de cirque de Capbreton.

### Situation

À 300 m du lac marin d'Hossegor et de la plage océane des Estagnots. Au sud des Landes, dans un parc de 3 ha boisé et fleuri, à l'orée de la forêt landaise, dans la station balnéaire de Seignosse.

### Accès

Autoroute A63, gare de Dax (35km) et de Bayonne (25km).

### Hébergement

5 pavillons de 5 chambres (sanitaires complets dans chaque pavillon), un bâtiment de 20 chambres (sanitaires complets dans chaque chambre), 5 salles de classe ou d'activités.

### Les PLUS du centre :

- ☺ Animateur permanent éco interprète.
- ☺ Proximité de l'océan et du lac marin.
- ☺ Piscine chauffée.

Tarifs sur demande



# MIMIZAN

« Entre lac et océan »

Landes

Environnement - Aviron - Canoë

## CLASSE « AVIRONNEMENT »

Aviron ou canoë, orientation mais aussi découverte de la faune et de la flore aquatique des lacs du littoral landais, formation de ces lacs et leur protection, activités humaines et économiques

liées à la présence de ces étangs, cette classe conjugue la pratique d'activités de pleine nature (4 séances d'aviron) et la découverte de l'environnement au milieu des senteurs balsamiques du « pignada ».

## CLASSE « A LA DECOUVERTE DU LITTORAL »

De la formation du cordon dunnaire à la forêt de production en passant par la protection de ce fragile équilibre, de la faune et la flore du littoral à la gestion

durable de la plus vaste forêt artificielle d'Europe en s'arrêtant sur la découverte des étangs landais par la pratique du canoë (option), cette classe permet de partir à la découverte d'un univers insoupçonné dont la fragilité repose entre les mains de l'homme.

### Situation

Un environnement exceptionnel dans une pinède de 5 hectares avec terrains de sports, fronton, piscine...

### Accès

Gare de Bordeaux, Morcenx ou Labouheyre puis transfert en bus jusqu'au centre (en supplément).

### Hébergement

3 bâtiments : chambres de 4 à 5 lits, sanitaires complets par bâtiment.

### Les PLUS du centre :

- ☺ AU CŒUR DE LA PINÈDE, ENTRE LAC ET OCÉAN.

Tarifs sur demande



# TAUSSAT

CASTEL LANDOU



Gironde

Voile - Kayak de mer - Natation



### Accès

Gare de Facture (15 km), puis transfert jusqu'au centre (en supplément).

### Hébergement

Pavillons abritant des chambres de 3 à 8 lits. Nombreuses salles de classe et d'activités équipées, bibliothèque, vélos et casques, piscine chauffée.

### Les PLUS du centre :

- ☺ BASE DE VOILE SUR PLACE.
- ☺ VÉLOS ET CASQUES À DISPOSITION.

Tarifs sur demande

**PROMOTIONS**  
5% de réduction sur le Minibudget en septembre 2008 et en avril 2009.

## Au cœur du bassin d'Arcachon

Du lundi déjeuner au vendredi déjeuner. Tour du bassin en bateau, visite du phare du cap Ferret, étude de l'ostréiculture, pêche à pied, élaboration d'un aquarium, la dune du Pilat, une journée "l'océan à vélo" via les pistes cyclables ou visite du parc ornithologique du Teich.

## Autour de Taussat

Du lundi déjeuner au vendredi déjeuner. Pêche à pied, élaboration d'un aquarium avec étude et réapprovisionnement tout au long du séjour, étude de l'ostréiculture et dégustation, le domaine de Certes (marais salants, pisciculture, ornithologie), étude de la marée et de son influence, découverte de la forêt de pins et du gemmage, port de plaisance, port ostréicole, dune du Pilat.

## Activités sportives

Voile, kayak de mer, natation. Vélos et casques à disposition. Documentation et devis sur demande pour élaborer vous-même votre séjour. Situation "Castel Landou", un petit château du XIXe siècle, dans un parc ombragé, accès direct à la plage.

## BOMBANNES

## LES DUNES

## Gironde

Voile - Multisports - Forêt - Vent, Air

**Hébergement**

Au milieu des pins, bordé de pistes cyclables et en lisière du lac, le village-club "Les Dunes" vous accueillera en chambres de 2 à 4 lits avec sanitaires complets, une infirmerie, un restaurant, salon-détente avec cheminée, une salle polyvalente équipée d'une sonorisation, de nombreuses salles d'activités et de classe, une buanderie.

**Passeport découverte**

À l'aide du dossier pédagogique et des nombreuses activités de découvertes, vous construirez un programme au plus près des domaines que vous souhaitez explorer. Nombreuses veillées.

**La forêt de Gascogne**

Visites de musées, intervenants autour de ce thème. L'exploitation d'hier et d'aujourd'hui (semis, reboisement, gemmage). Les produits de la forêt (résine). La protection : les parasites, le feu, la pollution, les actions de prévention. La faune et la flore de la forêt, l'apiculture. La vie des hommes de la forêt. Une demi-journée d'activités chaque jour (sauf 1er et dernier jours et dimanche).

**Le vent, l'air**

Le vent, force motrice utilisée depuis



la nuit des temps : le moulin à vent. Le vent et les activités ludiques inventées par les hommes : le cerf-volant (fabrication), le voilier.

Tout au long du séjour, alternance entre visites, excursions, ateliers de création (cerfs-volants), connaissance du vent. Une demi-journée d'activités chaque jour (sauf 1er et dernier jours et dimanche).

**Voile (5 jours minimum)**

Sur le plus grand lac de France, séances de 2 h par jour sur Optimist, catamaran ou planche à voile (sauf premier ou dernier jour et dimanche), encadrés par des moniteurs spécialisés,

type d'embarcation en fonction de l'âge des enfants. Brevet 50 m obligatoire.

**Multisport**

Les enfants pourront choisir une initiation à différents sports parmi : badminton, course d'orientation, kayak, tennis, ping-pong, voile, vélo... Alternance de sports individuels et de sports collectifs plus classiques (football, basket, volley, rugby...). Séance de 1 h 30 chaque jour (sauf premier ou dernier jour et dimanche). Pour les sports nautiques, brevet 50 m obligatoire.

**Situation**

Le village-club "Les Dunes" est au cœur de la forêt des Landes de Gascogne, la plus grande d'Europe, et à proximité du prestigieux vignoble du Médoc, entre le

bassin d'Arcachon et l'estuaire de la Gironde, en bordure de l'immense lac d'eau douce de Carcans-Maubuisson et à 3 km des magnifiques plages océanes.

**Accès**

Gare de Bordeaux (60 km), puis transfert en car en option

**Les PLUS du centre :**

☺ AU CŒUR DE LA FORÊT DES LANDES GIRONDINES, AU BORD DU LAC DE CARCANS-MAUBUISSON, À PROXIMITÉ IMMÉDIATE DE NOMBREUSES INSTALLATIONS SPORTIVES ET DE PISTES CYCLABLES.

**Tarifs sur demande**

**PROMOTIONS**  
5 % de réduction en septembre, octobre 2008 et mars 2009.

## HOURTIN-PORT

## LES BRIGANTINS

## Gironde

Voile - Expression Théâtrale - Merlin l'Enchanteur - Lac et Océan

**Passeport découverte**

À l'aide du dossier pédagogique et des nombreuses activités de découvertes, vous construirez un programme au plus près des domaines que vous souhaitez explorer. Nombreuses veillées.

**Voile**

Séances de 2 h sur Optimist, catamaran ou planche à voile (sauf premier ou dernier jour et dimanche), encadrement par des moniteurs spécialisés. Brevet 50 m obligatoire.

**Classes maternelles "Merlin l'Enchanteur"**  
(5 jours minimum)

Autour des aventures de Merlin, faites vivre aux enfants le rêve et le dépaysement d'une aventure médiévale. Dans le cadre du château de l'Île aux Enfants, vous vous projetterez dans les siècles passés : ateliers costumes et

création de décors, l'alimentation, réalisation de boucliers et armoiries, l'habillement, les coutumes au Moyen Âge... Des aventures qui, dans les gestes les plus quotidiens, permettront aux enfants de comparer passé et présent.

**Entre lac et océan**

La mer et ses multiples facettes : les marées, les vagues, le sel, les dunes...

La mer et son rôle économique : pêche en mer, ostréiculture, transport maritime, tourisme...

Le lac d'Hourtin : origine, faune, flore, et activités économiques. Tout au long du séjour, vous alternez visites, ateliers, intervenants...

Une demi-journée d'activités par jour selon le programme établi avec l'enseignant.

**Situation**

À mi-chemin entre la pointe de Grave et le bassin d'Arcachon, l'estuaire de la Gironde et les magnifiques plages de l'océan, Hourtin Port est une station idéalement située, au climat atlantique sain et tonifiant. À partir du village-club "Les Brigantins", vous pourrez découvrir le Médoc, région aux multiples richesses.

De plus, Hourtin est la première "station de l'enfance". On y trouve



un château fort grandeur nature (construit aux normes de sécurité) qui permet aux enfants de vivre leurs aventures dans un décor magique.

**Accès**

Gare de Bordeaux et transfert en car en option.

**Hébergement**

À 200 m du lac, entouré d'espaces verts, le village-club "Les Brigantins" est à proximité immédiate du centre de la station. Il est organisé autour d'un patio central avec 3 bassins d'agrément et de jeux. À votre disposition : un restaurant, des salles de classe et d'activités, une infirmerie, un bâtiment hôtelier avec des chambres de 4 lits, dotées de sanitaires complets, et des bungalows de 6 lits avec sanitaires complets. Terrain de football, de volley et de pétanque. Par ailleurs, l'infrastructure conçue

pour les tout-petits sur le site et les installations du village-club, adaptées aux jeunes enfants, offrent des garanties de sécurité permettant d'accueillir des séjours de classes maternelles.

**Les PLUS du centre :**

☺ AU BORD DU PLUS GRAND LAC DE FRANCE, AU CŒUR DE LA STATION DE L'ENFANCE.

**Tarifs sur demande**

**PROMOTIONS**  
5 % de réduction en avril 2009.







# CAP DIDONNE

ROYAN / SAINT GEORGES DE DIDONNE



Charente-Maritime

Milieu marin - Découverte de l'Environnement - Char à voile - Voile

« Entre Estuaire et Océan »

### Classes environnement : « Au rythme des marées » : Découverte du littoral

Pêche à pied sur l'estran rocheux : 1) collecte raisonnée, faune-flore, mise en eau d'aquariums tactiles, 2) atelier d'exploitation : observations, tri, identifications, classifications, réseau trophique, protection de l'environnement. Découverte de la faune et flore sur le centre : observation des oiseaux, recherche d'indices de présence, identification des essences d'arbres. Ile d'Oléron : rencontre avec un ostréiculteur : vie de l'huître, différentes étapes de culture et modes d'élevage, découverte de l'estran sableux-vaseux. Ports de Royan : enquête sur son port de pêche et sur son port de plaisance : particularités des bateaux, techniques de pêche, circuit du poisson, capitainerie.



### « Cap estuaire de la gironde » : Au fil de l'eau

Pointe de Suzac, propriété du Conservatoire du Littoral : sentier d'interprétation, lecture de paysage, repérage amont, aval, rive droite, rive gauche, histoire et particularités du site. Influence de l'Océan Atlantique : phénomène des marées, incidences sur le milieu aquatique et terrestre, notion de pollution sur un équilibre fragile. Talmont sur Gironde : histoire locale du bourg à travers les âges, espèces migratrices et pêches traditionnelles dans l'estuaire. Pôle-nature de Vitrezay : univers de l'estuaire, vie du marais, observation des oiseaux migrateurs, sensibilisation à l'évolution du milieu naturel. Côte rocheuse : morphologie et évolution du trait de côte, caractéristiques des falaises, phénomènes d'érosion. Pêche à la balance : pratique d'une ancienne technique de pêche artisanale au port d'échouage de St Georges de Didonne.

### Classes sportives : « AU GRÉ DES VENTS » : SAVOIR JOUER AVEC LEUR FORCE

Pratiques sportives : char à voile, voile : séances encadrées par des moniteurs brevets d'états. Météo : se familiariser avec les phénomènes

météorologiques : atmosphère, systèmes météorologiques, nuages, précipitations, vents, observations et prévisions. L'éolien : force motrice et énergie renouvelable, identification des sources d'énergie présentes dans la nature, énergies d'hier et d'aujourd'hui, comprendre son fonctionnement et sa nécessité, fabrication simple (moulin, éolienne...). Arsenal maritime de Rochefort : 1) Corderie Royale : histoire du site, aventure maritime, fabrication des cordages ; 2) Chantier de l'Hermione : histoire de la construction navale et savoir-faire, passion des traditions autour de la frégate de La Fayette.

### Et plein d'Autres découvertes :

Conseils et devis personnalisés sur simple appel téléphonique.

### Situation :

A 5 Km de Royan, St Georges de Didonne, capitale régionale du char à voile, est un véritable petit village du bord de mer. Le centre, situé à la fois au cœur de la forêt de Suzac et proche de la plage, vous réserve un accueil chaleureux et vous permet de côtoyer une nature conservée, propice aux découvertes.

### Hébergement :

71 lits en chambres de 3 à 5 lits, sanitaires sur le palier, 2 salles de classes, salle à manger, salle nature, salle polyvalente... espaces jeux, terrain de mini-golf, terrain multisports, local pédagogique...

### Accès :

gare de Royan (5 km) / TGV gare de La Rochelle (70 km) ; transferts en car.

**Les PLUS du centre :**  
☺ PETITE STRUCTURE CONVIVIALE OUVERTE À L'ANNÉE.  
☺ SENSIBILISATION ET PRATIQUE QUOTIDIENNE AUTOUR DES ÉCOGESTES.  
☺ EQUIPE DE PERMANENTS ET SAISONNIERS.  
☺ PARC CLOS DE 7 HA AVEC ACCÈS DIRECT À LA PLAGE.

**Tarifs sur demande**



# UZ

CENTRE D'ACCUEIL PYRÉNÉEN

Neige - Montagne - Trappeur

### « Divers neige »

Cette neige qui fait rêver, nous vous la proposons en journée avec : sortie raquette à neige, construction d'igloo, étude du manteau neige, recherches ARVA, ski de fond (ou ski de piste avec supplément), et soirées : diaporama « la montagne en hiver », contes populaires, soirée festive.

### « Pyrenées orientation »

Apprendre à se situer et s'orienter tout en profitant de la beauté naturelle des Pyrénées. Pédagogie active et méthodes variées (construction de maquette, travail sur carte, topo guide, course d'orientation, astronomie...), veillées tous les soirs. Mais aussi découverte du donjon des aigles et de son spectacle de rapaces en plein vol, sortie dans le Parc National des Pyrénées, initiation à l'escalade sur rocher école et soirée contes et légendes.



### « Monde vivant »

Découvrir et comprendre la vie d'un petit coin de montagne. L'habitat, la faune et la flore en passant par une approche sensorielle et ludique, des ateliers d'identification, un grand jeu d'observation, de la lecture de paysage, du travail manuel avec des éléments naturels, rechercher des traces d'animaux sur des sentiers de traverse... arriver à comprendre l'interdépendance des divers éléments du milieu.

Ce séjour ne nécessite pas de transport sur place.

### « A la carte »

Vous pouvez composer votre projet et programme personnalisé grâce à un dossier technique regroupant les activités réalisables dans notre secteur.

### Situation

A 757 m d'altitude, Uz est un petit village montagnard (une 308 d'habitants) situé à flanc de

montagne à l'entrée des vallées de Gavarnie et Cauterets.

### Accès

Par la route : Lourdes, Argelès-Gazost, Uz. Par le train : Lourdes puis transferts bus (15 km)

### Hébergement

78 lits en dortoirs de 16, 19 et 27 lits aménagés en petites unités de 4 à 8 lits et 6 chambres de 1 à 4 lits. Salle d'activités, bibliothèque ludothèque, salle de classe... Accueil en pension complète, demi-pension ou gestion libre avec animation. Bâtiment rénové en 2007.

La découverte dans l'assiette Nos repas élaborés sur place intègrent au cours du séjour des plats traditionnels. Un barbecue est proposé dès que le temps le permet.

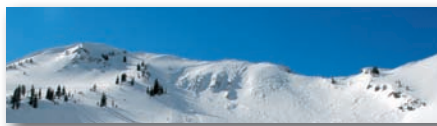
Convivialité Nous réservons l'exclusivité de la structure et de l'équipe à un seul groupe constitué, dès lors que sa capacité dépasse 40 participants.

Nos spécialistes montagne, diplômés d'état et agréés par l'Education Nationale, vous garantissent des

interventions adaptées à votre public, une sécurité optimale et vous transmettrons toute leur passion de la montagne.



**Tarifs sur demande**  
**PROMOTIONS**  
8% de réduction du 01 09 2008 au 22 12 2008 sur toutes les prestations fournies par le centre.



Les **PLUS** du centre :

- ☺ LE PIC DU MIDI ET SON OBSERVATOIRE.
- ☺ LA MONGIE : PLUS GRAND DOMAINE SKIABLE DES PYRÉNÉES.

## ARTIGUE

Accueil toutes classes

### LA MONGIE / BARRÈGES

Pic du Midi - Astronomie - Sports de Montagne - Environnement et Culture

#### NEIGE ET MONTAGNE

Le plus grand domaine skiable des Pyrénées s'offre à vous de part et d'autre du mythique Tourmalet, au pied du Pic du Midi.

Mais la montagne l'hiver se visite aussi à pied, des raquettes aux pieds, à la recherche des traces d'animaux, s'initiant à la nivologie, à la découverte des astuces inventées par la nature et les hommes pour résister à cette longue saison.

Toutes les activités de montagne sont encadrées par des B.E. Séjours mixtes possibles mêlant environnement, astronomie, découverte de la montagne et ski alpin : faites vous-même votre programme.

#### ENVIRONNEMENT ET CULTURE

Faune et flore, cycle de l'eau, patrimoine, pastoralisme, traditions et permanences...

Randonnées à thèmes, lecture de paysage,... rien ne remplace l'expérience vécue sur le terrain pour amorcer ou affermir les apprentissages.

Les encadrants, tous B.E., connaissent les recoins de nos montagnes comme leur poche !

#### PIC DU MIDI

La Haute-Montagne accessible en téléphérique.

Une visite au Pic du Midi éveille forcément des vocations : un haut lieu de la science dans tous les sens du mot... et aussi un panorama à 360° unique sur toute la chaîne des Pyrénées.

Une histoire d'hommes : aventuriers de la science et de l'espace, savants éclairés des siècles derniers, recherche et technologie de pointe pour l'étude du soleil et de sa couronne... mais aussi épopée de la construction du pic et de ses accès : Artigues fut le point de départ des porteurs du Pic du Midi.

Accompagnement par des guides aptes à vous faire comprendre les paysages depuis les terrasses et à vous guider dans le Musée des Étoiles : le Pic du Midi est une sortie qui s'intègre autant à des séjours à dominante Astronomie qu'à des séjours découverte de la montagne.

#### ASTRONOMIE

Des astronomes passionnés vous guideront dans le cosmos : la lune, le système solaire, les galaxies et autres nébuleuses, des veillées d'observation, la fabrication et le lancement de micro fusées... les enfants construisent et s'initient aux techniques, puis s'émerveillent : la tête dans les étoiles, ici, c'est permis (et recommandé !)

#### SPORTS DE MONTAGNE

Randonnées à pied ou en raquettes : découverte de l'environnement ou sport ?

Course d'orientation : s'initier d'abord à la lecture des cartes (en montagne la troisième dimension prend tout son sens) et à la manipulation de la boussole et de l'altimètre. Puis pratiquer, généralement en lien avec les activités et découvertes du séjour.

Escalade : pour mesurer son corps sans tricher, sentir quelques effluves d'adrénaline en toute sécurité, l'esprit s'envole vers des rêves d'aventures verticales.

VTT : sur les traces des célèbres vainqueurs du Tourmalet, et surtout jeu d'adresse et d'équilibre. Association d'une activité sportive et de la découverte du milieu montagnard.

Et bien sûr, ski alpin, l'hiver seulement...

Tous nos séjours sont « à la carte » Ours y es-tu ? - Adours, Nests et bassins versants - Coopérer, s'organiser, gérer ensemble son séjour - air, vent, rapaces et cerf-volants - glaciers des Pyrénées - Géologie ...

#### Situation

A 1200 m d'altitude, dans un hameau d'altitude, le centre est à 5 km de la station de La Mongie - Tourmalet, au

## Hautes-Pyrénées

pied du Pic du Midi et de son célèbre observatoire.

La montagne est accessible à pied directement depuis le centre (forêts, cascades, lacs, granges, cabanes, hydroélectricité...).

A proximité : les cols du Tourmalet et d'Aspin, Bagnères-de-Bigorre, des villages de montagne, les grottes de Médous, le château-fort de Mauvezin, le Parc National des Pyrénées...

#### Accès :

Gares SNCF de Tarbes ou Lourdes (35 min).

#### Hébergement :

2 bâtiments (89 lits).  
Chambres de 3 à 5 lits avec douches et lavabos.  
Salles d'activités pour 3 classes.  
Espace détente avec cheminée.

**Tarifs sur demande**

## SAINT-LARY

### L'ESTIBÈRE



Neige - Montagne - Trappeur

## Hautes-Pyrénées

**Dans une ambiance de vallée pyrénéenne, le centre L'Estibère, situé sur la commune de Vielle-Aure, vous propose des séjours ou des classes de découvertes pleins d'authenticité. Retrouvez la chaleur des contacts, une nature préservée, une vie au rythme des saisons. Au cœur de la vallée d'Aure, vous vivrez avec votre classe des séjours aux multiples facettes.**



#### Neige

Possibilité de ski, au choix sur les domaines de :

Saint-Lary : téléphérique à 1,4 km, navette municipale gratuite au départ du centre, 2 h ou 4 h de ski encadrées par l'école de ski ;

Piau-Engaly : la plus haute station

des Pyrénées, transfert en car, 2 h ou 4 h de ski encadrées par l'école de ski. Possibilité de repas chauds au pied des pistes (sans supplément).

Visites possibles (chèvrerie de Gouaux, maison de l'Ours...).

#### Séjour trappeur

Jour 1 : arrivée en début d'après-midi. Balade de découverte le long de la Nests d'Aure.

Jour 2 : découverte du village de Vielle-Aure et de son architecture au travers d'un jeu de piste en matinée. Après-midi : historique, initiation et découverte de la raquette, jeux de neige. En soirée, diaporama sur les Pyrénées.

Jour 3 : visite de la maison de l'Ours en matinée. Après-midi raquettes, étude de la neige, découverte du manteau neigeux et des risques en montagne, recherche en avalanche (simulation). En soirée, la neige dans tous ses états...

Jour 4 : diaporama sur l'isard et la marmotte en matinée. Après-midi raquettes, découverte de la faune des montagnes, des traces et



indices.

Jour 5 : visite de la maison du Parc national des Pyrénées en matinée.

#### Situation

Le centre "L'Estibère" est implanté en vallée d'Aure dans le village pittoresque de Vielle-Aure. Pour les classes de neige, L'Estibère vous ouvre les portes des stations de ski de Saint-Lary/Pla d'Adet et de Piau-Engaly.

Pour les classes de montagne, découvrez les trésors du parc national des Pyrénées.

Pour les classes sportives, la vallée se transforme en véritable terrain d'aventure...

#### Accès

Gare de Lannemezan à 35 km, puis

transfert en car en option.

#### Hébergement

Chambres de 2 à 4 lits avec sanitaires complets. 7 salles de classe et d'activités, restaurant, piscine extérieure (non chauffée), terrain de jeux.

Le centre se trouve à 200 m des premiers commerces et à 900 m du centre-ville de Saint-Lary.

Les **PLUS** du centre :

- ☺ AU CŒUR D'UNE VALLÉE PYRÉNÉENNE ET À PROXIMITÉ DU VILLAGE.
- ☺ LA MONGIE : PLUS GRAND DOMAINE SKIABLE DES PYRÉNÉES

**Tarifs sur demande**

**PROMOTIONS**  
5 % de réduction  
en décembre 2008.





# GOURETTE

## LE CARDET

## Pyrénées-Atlantiques

Milieu montagnard - Lecture et écriture - Activités artistiques - Écocitoyenneté et développement durable - Ski et Sports de montagne

### Votre projet, faites-le vivre en classe d'environnement à Gourette !

#### Activités

Le séjour est d'abord l'occasion pour l'enfant de découvrir par lui-même la richesse du milieu montagnard pyrénéen.

Par ailleurs, il nous semble indispensable, pour éviter grappillage et dispersion, que les élèves construisent cette découverte à travers une thématique "ciblée" et cohérente.

La rédaction d'un compte-rendu original propre à chaque classe est encouragée.

Pour l'ensemble des séjours hors ski, l'encadrement est assuré par des brevets d'État de 10 h à 17 h assistés d'animateurs Bafa agréés par l'IA des Pyrénées-Atlantiques de 8 h à 10 h et de 17 h à 22 h.

Les transports sur place sont assurés avec les véhicules du centre ; les visites, le prêt de tout le matériel nécessaire aux activités sont compris dans les tarifs (sauf Passeport découverte et Mini budget).

#### AUTOMNE/PRINTEMPS

Pour les séjours de plus de 6 jours, une séance d'escalade ou de spéléo par classe est comprise dans le tarif.

#### La montagne : un patrimoine à découvrir

Approche du milieu montagnard pyrénéen et de l'ensemble de ses composantes naturelles et culturelles.

Géologie, flore, faune, parc national, pastoralisme, hydroélectricité, thermalisme, légendes et récits de la vallée d'Ossau. Rencontre avec le berger, étude de l'écosystème pastoral, randonnée dans le parc national pour observer isards et marmottes. Sortie en forêt, lecture de paysage, observation des grands rapaces sont au programme.

#### Lecture-écriture-nature

Un écrivain en montagne ! Occasion pour les élèves d'approfondir leur connaissance de la montagne et celle de l'écriture, à travers la rencontre d'un pays et d'un écrivain qui y puise l'essentiel de sa matière

la vallée d'Ossau. La matière est gigantesque, nous devons trier : neige et avalanches, canons à neige, érosion, ski, hydrobiologie, hydroélectricité, eaux minérales, thermalisme, cycle de l'eau...

#### Faune pyreneenne

Sur le terrain, les élèves seront amenés à découvrir une partie de la faune pyrénéenne de visu (isards, marmottes, grands rapaces...), mais surtout par les traces et indices de leur présence (sangliers, chevreuils, renards, écureuils...).

Relevés, moulages, inclusions en résine.

Un des écosystèmes montagnards les plus riches de France : vautour fauve, gypaète, percnoptère, aigle royal et la tribu des milans, faucons...

Observation directe de la plupart d'entre eux, biologie, écologie, visite à la falaise aux vautours.

#### Une mine, du minerai, des hommes (secondaire, technique, cycle III)

La découverte pleine de mystère d'une ancienne activité minière à plus de 2 000 m d'altitude. Les élèves devront reconstituer eux-mêmes l'étrange puzzle de ces multiples vestiges d'une activité brutalement interrompue il y a maintenant près de cent ans. Géologie, technologie, mesures, calculs, vie quotidienne des mineurs.

#### Escalade et/ou speleo et/ ou vtt et/ou kayak

Apprentissage technique et apports d'informations sur le milieu. Progression adaptée à l'âge et au niveau de pratique. Deux moniteurs diplômés par jour par classe (sauf demi-journées d'arrivée et de départ).

#### Dessin et peinture pour petit naturaliste

En compagnie d'une artiste, accompagnatrice en moyenne montagne, les enfants, à partir de lectures de paysages permettant la découverte de la vie en montagne, travailleront le dessin, puis les couleurs. La géographie montagnarde (pics, cols, vallées...), l'implantation humaine (villages, granges, pâturages, troupeaux...), la faune (isards, marmottes...), la flore riche et colorée, autant de sujets qui permettront l'expression de chacun. Le centre fournira à chaque petit naturaliste un carnet de dessin de qualité.

#### Minibudget

Pour visiter notre région et organiser votre séjour. Nous vous proposons un tarif avec pension uniquement. Possibilité d'activités en supplément. Possibilité de transport au départ de la gare de Pau.

#### Voyage scolaire éducatif

Le petit train touristique d'Artouste, qui chemine à 2 000 m d'altitude, le donjon des aigles avec ses démonstrations de rapaces en vol, la falaise aux vautours, la rencontre avec un berger, les grottes de Bétharam, l'initiation à l'apiculture, la randonnée.

Deux activités au choix parmi ce panel garantissent le succès d'un voyage éducatif de fin d'année.

#### Situation

À 1 400 m d'altitude, dans la superbe montée du col d'Aubisque, aux portes du parc national des Pyrénées, la haute vallée d'Ossau offre par la qualité de ses paysages, la richesse de sa faune et de sa flore, et par sa culture ancestrale, un environnement riche et varié, tant pour l'étude du milieu que pour les activités sportives de pleine nature.

#### Accès

Gare de Pau (TGV) à 50 km. Aéroport de Pau-Pyrénées à 60 km, navette en bus organisée jusqu'au centre.

#### Hébergement

"Le Cardet", chambres de 4 à 8 lits avec lavabo, ou lavabo et douche. Salle de projection, salles de classe.



#### HIVER

#### Ski alpin

Gourette, 13 remontées mécaniques dont 7 téléportées et 3 tapis, 1 espace spécialement dédié aux débutants, 25 pistes, 1 000 m de dénivelé, 100 canons à neige.

Encadrement du ski 3 h 30 par jour, par les moniteurs d'une école de ski.

Un animateur ski pour 12 enfants en moyenne et un animateur Bafa par classe pour la vie quotidienne et les séances d'éducation à l'environnement.

#### Neige

Aux mois de décembre et d'avril, ces séjours permettent de découvrir la montagne en hiver avec sorties raquettes et ski de fond, activités de neige (igloo, luge), nivologie, météorologie, découverte de la faune et de la forêt.

romanesque. Prêt de livres avant le séjour.

**Cycle II :** Petit Renard perdu, tendre histoire d'un renardeau, Envers-Endroit, que sa maman retrouvera grâce aux traces et indices que les enfants seront amenés à découvrir sur le terrain.

**Cycle III :** Jean de l'Ours, roman contemporain. L'histoire d'un jeune berger pyrénéen au pays de l'ours. Va-t-il pouvoir le rencontrer ? Entre peur et attirance.

**L'auteur :** Louis Espinassous, auteur de littérature de jeunesse et biologiste. Bibliographie disponible (roman, albums, contes).

#### Flokinou ou le cycle de l'eau

À partir de visites, observations, expériences et relevés du haut en bas de la vallée, les élèves seront amenés à imaginer et écrire les destinées possibles et scientifiquement exactes de lokinou, flocon de neige tombé d'un nuage au-dessus de Gourette, jusqu'à sa sortie de

**Les PLUS du centre :**

- ☺ 1 PC AVEC ACCÈS INTERNET ET IMPRIMANTE/SALLE DE CLASSE.
- ☺ CENTRE AU PIED DES PISTES.
- ☺ PARC NATIONAL À PROXIMITÉ.
- ☺ TRANSPORTS SUR PLACE INCLUS.
- ☺ 1 GRATUITÉ ADULTE POUR 10 ENFANTS PRÉSENTS.
- ☺ PRÊT DE LIVRES AVANT LE SÉJOUR.

**Exemple de prix/élève :**

**Tarifs sur demande**

**PROMOTIONS**

Séjours ski : 10 % de réduction en décembre 2008 ou 5 % de réduction du 05/04 au 17/04/2009. 8 % de réduction sur certains séjours de septembre à novembre 2008.



## LESCUN

### CENTRE L'ABEROUAT

## Pyrénées-Atlantiques

Lecture et Écriture - Sciences et Techniques - Environnement et Éducation Populaire - Sports de Montagne

### Lecture et écriture Sciences et techniques Environnement et Éducation populaire Sports de montagne

#### DANS LA NEIGE

La montagne enneigée est une excellente occasion d'observer



une nature non seulement un peu endormie mais aussi où tout déplacement laisse son empreinte et permet de se mettre dans le rôle du trappeur qui doit se déplacer, s'abriter et identifier la présence de la faune.

A partir de sorties quotidiennes aux environs du centre, trois approches complémentaires de la neige alterneront :

- **La neige et le déplacement** : ski de fond sur les pistes du centre, raquettes en forêt, luge
- **La neige matériau** : construction d'igloos, de tanières, observation du rôle isolant de la neige, observation des différents types de neige, analyse du manteau neigeux, sculptures sur neige, land'art.
- **La neige et la vie** : sur la neige, dans la neige, la vie continue à l'Abérouat. Le renard, l'isard, l'aigle et le gypaète au-dessus, le coq de bruyère, les campagnols et le lagopède dans la neige. Pendant que tout proche, hibernent l'ours et la marmotte, les sapins et genévriers continuent à photosynthétiser, les hêtres attendent le printemps tandis que dans la neige rhododendrons et primevères gonflent déjà leurs bourgeons.

#### ÉCRITURE NATURE

En compagnie de Louis Espinassous auteur de nombreux livres pour la jeunesse, acteur et formateur en éducation à l'environnement. Découverte du travail d'écrivain et écriture collective d'un livre (album,

roman ou recueil de nouvelles) en lien avec l'environnement du centre. Les sorties quotidiennes sur le terrain seront l'occasion d'observations inspiratrices de la faune, de la flore, de la forêt, des paysages, des pics, des crêtes, des vallées, des cabanes de berger et du village.

Les mini-randonnées se feront à pied, en raquettes ou ski de fond selon la saison, peut-être au petit matin ou au clair de lune pour aborder des ambiances bien particulières.

L'imaginaire dans l'exceptionnel site de l'Abérouat n'aura pas de mal à prendre toute sa place pour une écriture alliant les apprentissages didactiques sur le milieu montagnard et la fiction. L'ouvrage commencé à l'Abérouat pourra être achevé en classe, avec échange de correspondance avec Louis Espinassous.

#### LA MONTAGNE

Vous pourrez, nommer les éléments du relief (cols, crêtes, vallées, pics), faire de la géologie et de la géomorphologie en étudiant les roches et la mise en place du relief, observer la végétation (identifier les fleurs, les arbres et l'endroit où ils poussent selon les espèces), la nature et l'exposition des terrains. L'eau omniprésente en montagne est également objet de curiosité, remonter à la source suivre son parcours chaotique, observer l'érosion qu'elle entraîne mais aussi les usages qu'en fait l'homme. Pourquoi et depuis combien de temps l'homme est-il là ? Comment et où a-t-il construit son habitat ? Quelles ont été et sont encore ses activités ? Il est certainement plus facile à rencontrer et à questionner que la riche faune constituée de grands et petits animaux parfois endémiques des Pyrénées que vous observerez de loin (isard, marmotte, vautours). Pour observer, il faut sortir sur le terrain et étudier la météo si particulière en montagne. Les sujets sont nombreux, nous pouvons sur un séjour en survoler plusieurs ou au contraire en approfondir un de votre choix à partir de randonnées autour du centre et de visites.

#### SCIENCES, TECHNIQUES ET ECOCITOYENNETÉ

La montagne c'est le contact avec les éléments naturels : l'altitude, le dénivelé, la pluie, le vent, le soleil. C'est aussi un milieu protégé parce que l'homme n'y a que peu d'intérêt. Fabrication d'éolienne, mini-centrale électrique, moulin à eau, four solaire grâce aux éléments naturels présents sur le site : l'eau, le vent, le soleil. Imaginer, comprendre, manipuler, actionner, que du plaisir ! Orientation et apprentissage de la lecture de carte (usage de la boussole, de l'altimètre), météorologie (baromètres, thermomètres, hygromètres). Réflexion sur nos comportements au quotidien pour la protection de l'environnement, à évaluation de l'évolution du milieu naturel selon que l'homme devienne ou non un écocitoyen responsable et nous espérons qu'à l'issue de ce séjour chaque enfant deviendra un ambassadeur de l'écocitoyenneté.

#### L'ABEROUAT, LA MONTAGNE SOCIALE L'HOMME, LA MONTAGNE L'ÉDUCATION POPULAIRE. (COLLEGES, LYCEES, FORMATIONS D'ÉDUCATEUR...)

L'Abérouat, le centre lui-même et ses principaux créateurs sont fortement impliqués dans les grands événements qui ont forgé



l'histoire du XXIème siècle : Front populaire, 2de guerre mondiale, Résistance, réseaux de passeurs, naissance de l'éducation populaire et du tourisme social. Nous vous proposons d'aborder : **L'Abérouat, lieu d'expérimentation**, de mise en pratique du tourisme social, de l'éducation populaire sur la base de l'héritage du Front populaire. Analyse d'une histoire vécue, de son environnement, de sa réalité aujourd'hui. Recherche documentaire locale, archives, récits, témoignages...

**La montagne, ligne de partage, de passage.** Analyse des migrations — guerre d'Espagne — seconde guerre mondiale — exode rural. Analyse des relations locales humaines, économiques au-delà (au mépris) des relations entre États.

**Une approche socio-économique** d'une vallée montagnarde aujourd'hui en vous faisant rencontrer ses acteurs et leurs métiers (bergers, gardes forestiers ou du parc national, professionnels divers

de la montagne), mais aussi en menant une réflexion, une analyse critique sur ce que l'on appelle l'aménagement du territoire. Le développement durable dans les vallées pyrénéennes !

#### SEJOURS SPORTIFS

Par groupe de 10 ou 12, selon l'activité, à proximité du centre : ski de fond, raquettes, orientation, escalade ou VTT, encadrement par moniteurs brevetés d'État. L'activité se pratique toute la journée, le matériel est celui du centre. Vous disposez de deux animateurs sportifs pour la classe chaque jour. Ces activités seront aussi un moyen d'approche et de découverte de l'environnement.

#### Situation

Un petit village de montagne, des fermes dispersées et vivantes et, tout en bout de route, à 1450m d'altitude, le chalet de l'Abérouat vous accueille.

Outre son environnement naturel unique et grandiose, le centre dispose d'un piste de ski de fond damée par le centre à son usage unique.

#### Accès

En train jusqu'à Pau puis transfert en bus (75km)  
En train jusqu'à Oloron Sainte Marie puis car SNCF (30 km) . Transfert jusqu'au centre (11 km)  
Par la route : RN 134 direction col du Somport depuis Pau

#### Hébergement

Centre rénové en 2008. Chambres de 2 à 5 lits, sanitaires à l'étage (sauf chambre adulte)  
Trois salles de classe ou d'activités. Salle multimédia. Salle commune avec cheminée.

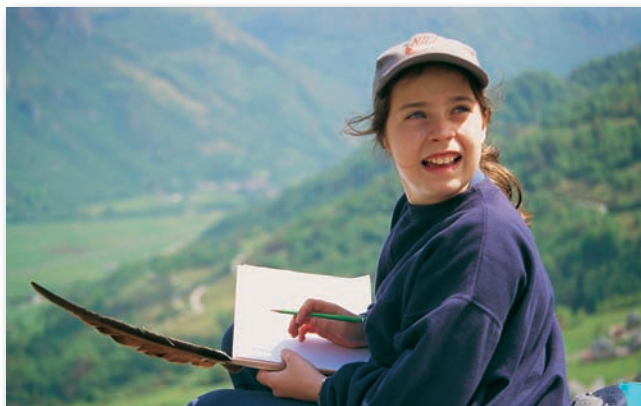
#### Les PLUS du centre :

- ☺ 1 GRATUITÉ ADULTE POUR 10 ENFANTS PRÉSENTS.
- ☺ IMPORTANT MATÉRIEL DE TRAITEMENT DE L'IMAGE, DU SON ET DU TEXTE.
- ☺ ANIMAUX DE BÂT.
- ☺ CADRE GRANDIOSE ET PRÉSERVÉ.
- ☺ BÂTIMENT RÉNOVÉ EN 2008.

#### Tarifs sur demande

#### PROMOTIONS

5 % sur les séjours automne.







# MURAT LE QUAIRE / LA BOURBOULE

Volca-Sancy



Puy-de-Dôme

Neige - Volcanisme - Environnement - Ecocitoyenneté - Multimédia

« L'Auvergne, une terre d'hommes et de volcans »

### La démarche :

A travers une approche active, les jeunes construiront leurs savoirs sur le terrain à partir de sensations, d'expériences et de rencontres avec des gens passionnés.

Nous élaborons, avec vous, un programme personnalisé (excursions, ateliers, grands jeux, visites) sur simple demande. Titulaire du label CED, le centre attache une attention particulière à sa gestion environnementale et met à votre disposition des outils de sensibilisation sur l'alimentation, le commerce équitable, l'eau et les déchets.

### « JE DECOUVRE L'AUVERGNE SOUS LA NEIGE »

Durant tout le séjour, les élèves s'imprégneront des paysages enneigés et de la nature en hiver. Ils arpenteront les pentes du massif du Sancy, à ski (alpin ou fond), en raquettes ou en chiens de traîneaux, à la découverte de la vie des hommes et des animaux de moyenne montagne. Ateliers possibles : nivologie, sécurité en montage (utilisation des balises ARVA), et rencontre avec des professionnels de la station.



### « JE DECOUVRE LES VOLCANS D'AUVERGNE »



Des volcans simples de la Chaîne de Puys (puy de Dôme, Pariou, Goules et Sarcouï, Servières...), aux volcans complexes des Monts-Dore (Banne d'Ordanche, puy de Sancy, réserve naturelle de Chaudefour, lac de Guéry...), les enfants mèneront l'enquête pour comprendre les dynamismes, les origines et les formes des volcans d'Auvergne. Visites possibles : Vulcania et puy de Lemptégy. Ateliers : diaporama sur l'Etna, expérimentations, jeu de rôles sur les risques volcaniques, céramique émaillée. Programme collège spécifique autour de la démarche scientifique et des ateliers de terrain.

### « JE DECOUVRE L'ENVIRONNEMENT AUVERGNAT :

« EAU, RESSOURCE ET ENJEUX » cycle de l'eau (sources de la Dordogne, torrent, cascades, vallée glaciaire), étude des écosystèmes aquatiques (pêche autour de notre mare pédagogique et du ruisseau, tourbières), les usages de l'eau (captage de l'eau potable, barrage de Bort-le-Organ, thermalisme, les usages anciens : moulin, lavoir, abreuvoir).

« Faune, flore » initiation aux méthodes d'observation. Recherche des traces et indices d'animaux. Affûts. Détermination et classification des êtres vivants, chaînes et réseaux alimentaires.

### Situation :

A 8 km de la station de ski du Mont-Dore, le centre «Volca-Sancy» est implanté dans un parc de 8 hectares, à l'entrée du village de Murat-le-Quaire (1000 mètres d'altitude) sur un versant ensoleillé dominant la vallée de la haute Dordogne et la station thermale de La Bourboule.

### Accès :

A 89 à 15 minutes ; Gare SNCF : Clermont-Fd à 1 heure / La Bourboule à 5 minutes

### Hébergement :

Capacité de 120 lits enfants, répartis en trois pavillons d'hébergement, en chambres de 6 à 10 lits (compartimentées en espaces de 3 à 5 lits). Les adultes sont logés en chambres doubles ou individuelles avec sanitaires complets. Chaque unité d'hébergement comprend 2 salles de classes, une grande salle polyvalente.

### Les PLUS du centre :

- ☺ AU CŒUR DU PARC NATUREL RÉGIONAL DES VOLCANS D'AUVERGNE.
- ☺ SALLE INFORMATIQUE, SITE INTERNET ET CD-ROM PÉDAGOGIQUE.
- ☺ CUISINE MAISON.
- ☺ UNE GRATUITÉ ADULTE/10 ENFANTS (EX. 24 ENFANTS / 3 GRATUITÉS)

### Tarifs sur demande

**PROMOTIONS**  
8 % sur l'automne



# ARZACQ

Centre d'Accueil

Pyrénées-Atlantiques

# nature

Arts du Cirque - Moyen-âge

### SEJOUR CIRQUE

de 2 à 5 jours — cycles 2 et 3  
Animé par un professionnel des Arts du Cirque.

Activités du Cirque « classique », (jonglerie, fil et boule d'équilibre, acrobatie, pyramide, magie ...) mais aussi expression corporelle, danse, mime, poésie du geste et du mouvement ...

Les activités sont menées de manière ludique et technique suivant l'âge des enfants, la progression et les besoins de l'enfant. Il est souhaitable de composer des groupes par tranche d'âge de 15 enfants maximum afin d'obtenir un meilleur échange et d'assurer la sécurité des participants. Création de costumes.

Création de décors. Fabrication de balles de jonglage. Préparation et présentation d'un « spectacle », où les parents sont invités, à la fin du séjour.

### SEJOUR MEDIEVAL

de 2 à 5 jours — cycles 2 et 3  
Véritable « plongée » dans le Moyen-âge, sur les pas du grand seigneur féodal que fut Gaston Fébus. Cycle 3 de préférence, peut

être adapté pour le cycle 2. Le séjour de base comporte 4 ateliers et le « repas médiéval ». Théâtre : il s'agit en fait d'un atelier d'histoire locale, traitée de manière interactive.

Danses médiévales



Héraldique : science des blasons  
Calligraphie ou enluminures ou poterie ou vitrail ou mosaïque : les enfants emportent avec eux toutes leurs réalisations.

Le « repas médiéval » : aboutissement du séjour. Tous les enfants sont costumés selon les différentes classes de la société médiévale. Le repas est ponctué de saynètes de théâtre jouées par les enfants.

En option : visite interactive du village de Morlanne (château fort, église fortifiée, abbaye laïque ...)

### Situation

30 Km au nord de Pau, à l'entrée du bourg d'Arzacq, dans un environnement bucolique.

### Accès

Gare de Pau 30 Km (TGV), aéroport Pau/Uzein (25Km)  
Navettes en bus organisées.

### Hébergement

2 bâtiments d'hébergement : chambres de 2 à 10 lits, salles de bains avec toilettes dans chaque chambre, pour un total de 70 lits.

Restauration : une grande salle de restauration, avec claustras de séparation, donnant sur un espace arboré.

Un « Salon de lecture » : avec de nombreux ouvrages à destination des enfants traitant des différents thèmes exploités selon les séjours.

Deux grandes salles d'activités : un hall d'exposition, un local technique : labo photos et expérimentations diverses.

Espace arboré : Pour les récréations, et repas pris sous les tilleuls selon le temps. Une grande prairie à l'arrière du centre. Un lac à 300mètres.



### Les PLUS du centre :

- ☺ TOUS LES LOCAUX SONT ACCESSIBLES AUX HANDICAPÉS.
- ☺ UN LIVRET DESCRIPTIF DÉTAILLÉ DE CES SÉJOURS EST DISPONIBLE SUR SIMPLE DEMANDE.

### Tarifs sur demande



## CASSEN

Domaine Equiland

Equitation – Sports – Environnement et Orientation

Landes

### ENVIRONNEMENT ET ORIENTATION

Accueillis dans un espace sécurisé au sein duquel les enfants vont travailler l'orientation mais aussi le milieu naturel dans lequel ils se trouvent. Lecture de paysage, apprentissage du vocabulaire, approche scientifique pour comprendre l'écosystème de notre département. Aborder notre environnement à l'aide de l'orientation. Lecture de carte, se repérer dans l'espace, savoir s'orienter sans et avec boussole. Sensibilisation au milieu naturel (faune et flore).



### EQUITATION

Approche de l'animal afin d'amener l'enfant à prendre conscience des soins à lui apporter : pansage, nourriture.

Apprendre à communiquer avec lui pour en faire un nouveau camarade de jeux.

Les cours d'équitation (3 heures de monte effective pour un séjour de 5 jours). En carrière ou en forêt, amèneront l'enfant à développer la maîtrise de soi et l'équilibre.

Découverte du milieu équestre avec des cours d'hippologie, rencontre avec un maréchal-ferrant, visite des écuries situées au cœur du domaine, jeux équestres.

En complément jeux d'orientation dans la forêt landaise, soirée contes, film sur les Landes d'hier et d'aujourd'hui.

### CLASSE SPORTIVE

Vélo tout chemin, balade en forêt, lecture de carte, course d'orientation et rallye photos, équitation, canoë, accrobranche, tournoi de sports collectifs (foot, rugby, basket, hand-ball, volley, badminton) permettront aux enfants de développer et d'acquies la souplesse, la maîtrise de soi et concilier sports et environnement.

Ils pourront s'essayer à un sport traditionnel landais : les échasses.



### Situation

Au cœur de la Chalosse, paradis de fraîcheur et de verdure, le domaine Equiland vous offre 13 ha d'espaces verts et de forêt. Un cadre idéal pour se détendre et apprécier la générosité de la nature.

Accès: Gare de Dax (20 Km).

### Hébergement

Chambres de 8 lits, 6 lits et 4 lits, 2 chambres de 5 lits avec 1 lit pour handicapé, douches et sanitaires collectifs, une douche et un WC pour handicapé. Chambres de 2 lits et single avec douche et sanitaire individuels.

#### Les PLUS du centre :

- ☺ CADRE EXCEPTIONNEL AU CŒUR DES LANDES.
- ☺ CENTRE ÉQUESTRE ET COMPLEXE SPORTIF.

Tarifs sur demande

## SAUMÉJAN en Gascogne

Primaires et collèges

L'Airial

Lot-et-Garonne

Prévention et Sécurité Routière - Cinéma - Les Mots et les Notes - Journalisme - Culture - Patrimoine - Cirque

### Prévention et Sécurité Routière

**Ecole élémentaire du cp au cm2 :** Premiers Apprentissages, se familiariser avec de nouveaux moyens de locomotion, maîtriser la vitesse, le moteur, le freinage, l'équilibre. Passer ensuite de la conduite improvisée à la conduite sous contraintes. Première initiation au code de la route. Observation des panneaux, connaissance des messages symboliques, adaptation de la conduite. Apprentissage du respect des autres utilisateurs du circuit.

### Collège :

On part d'une évaluation des connaissances acquises avant d'aborder de nouveaux apprentissages théoriques et techniques. Connaissances théoriques à acquies, démarrage de l'apprentissage, familiarisation à la conduite d'un engin à moteur et des règles de sécurité à respecter. Partie pratique du séjour : préparation au passage du Brevet de Sécurité routière. et pour les jeunes de 14 ans révolus de le passer. Possibilité pour l'enseignant d'intégrer dans le séjour la formation A.S.R.

En complément du programme sécurité, découverte de l'environnement de la forêt landaise de Gascogne.

**Cinéma :** Les enfants découvriront la magie du cinéma. Par la pratique, ils pourront choisir leurs rôles, du décorateur au costumier, de l'acteur au réalisateur, pour tous ensemble réaliser un court métrage. Pour finir, ils choisiront leurs séquences pour le montage final, pour repartir avec leur réalisation sur support DVD.

### Découverte de l'image :

Etude de l'image et du mouvement avec dessins, photos numériques... Première approche des techniques d'animation et tournage d'un petit film. Réalisation d'un DVD en fin de séjour.

### Nouveauté :

**Les Mots et les Notes :** Impression 'émois du crayon au CD ou au spectacle...s'écrire en voix, se dire en musique. Le poème (écrire), la voix (dire, chanter), le sonore (mettre en musique), de ces 3 sources vives de création, les enfants pourront créer un répertoire original de chansons en langue française. Ils partiront de l'écriture avec la mise en forme de leurs idées, à la création de la mélodie, puis à l'enregistrement de leur création. Initiation à la M.A.O. (musique assistée par ordinateur) et rencontre d'artistes professionnels. Projet adaptable à la demande ou à un projet spécifique

des enseignants.

### Le P'tit Reporter :

A partir d'un thème défini avec les enseignants, réalisation du journal du séjour avec interviews, rédaction, photos numériques et mise en page informatique. Première approche du métier de journaliste.

### Environnement, culture et patrimoine :

La forêt landaise dans toute sa diversité. Découverte de la faune et de la flore. Histoire et société de la Gascogne à travers différentes visites et intervenants. En option une activité sur la vie dans la marre peut être mise en place.

### Cirque :

Encadrés par une école de cirque, les enfants pourront s'initier 3h par jour aux différentes techniques de base du cirque : jonglerie, équilibre, théâtre corporel et mimes.

### Situation:

A l'entrée du massif forestier des Landes de Gascogne, au patrimoine historique et culturel unique.

Accès: Gare de Marmande à 30 km. A 20 km de l'autoroute Bordeaux -Toulouse.

### Hébergement:

1 pavillon collectif de 5 chambres

(32 lits) avec sanitaires. 20 gîtes ou chalets de 2 chambres (2 ou 3 lits) avec sanitaires. 3 salles de classes ou d'activités et une bibliothèque. 3 chalets permettent l'accueil d'enfants en fauteuil roulant ou à mobilité réduite.

#### Les PLUS du centre :

- ☺ Petite structure au cœur de la forêt landaise. Projets adaptables aux demandes des enseignants. Déplacements inclus durant le séjour.

Tarifs sur demande

**PROMOTIONS**  
dès la rentrée scolaire de septembre 2008 jusqu'aux vacances d'hiver 2009.





## PERIGORD NOIR

CAP SIREUIL VILLAGE / LE MANOIR DU CHAMBON

Dordogne

Préhistoire - Moyen-Âge - Patrimoine - Traditions

### Emmenez vos élèves à la découverte du passé

Le Périgord, terre d'accueil depuis la nuit des temps, vous offre ses trésors cachés : grottes ornées et gisements du paléolithique (Lascaux, Rouffignac, Les Eyzies...), châteaux forts et Renaissance, villes, bastides et abbayes médiévales (Castelnaud, Sarlat, Domme, Cadouin...), musées et sites didactiques sur la préhistoire et l'histoire, du néolithique à nos jours (cités et forts troglodytiques, parc archéologique, villages reconstitués...).

Région rurale, le Périgord a su aussi préserver ses richesses naturelles (grottes et gouffres à concrétions, paysages authentiques...) et ses hommes y ont bâti un lieu de vie riche en patrimoine et en traditions, dont la gastronomie n'est pas la moins renommée.

### PREHISTOIRE

Vos élèves vivront un véritable voyage dans le temps.

Visites de sites et de gisements préhistoriques, d'abris peints ou gravés, de musées, alterneront avec des moments de découverte active, d'expérimentation, proposés au cours d'ateliers patrimoine : l'art pariétal, l'outil (os, silex), la fouille expérimentale, etc. Cette approche



pédagogique, mise en œuvre par des animateurs ou des intervenants spécialisés, permettra une meilleure compréhension par les élèves des modes de vie passés : "agir pour comprendre".

### HISTOIRE

La richesse du patrimoine du Périgord permet également de vivre des séjours offrant aux élèves la possibilité de mieux comprendre l'évolution des modes de vie à travers les siècles. Partant de la préhistoire, les programmes de visites permettront d'illustrer une chronologie historique complète, en passant par les grandes invasions, le Moyen Âge, la Renaissance et la vie aux siècles derniers : visite de sites exceptionnels, ateliers et balades-patrimoine alterneront pour une découverte active, autour de thématiques telles que l'habitat, les modes de défense, l'outil...

### PATRIMOINE NATUREL ET CULTUREL

Un séjour en Périgord vous offre aussi la possibilité d'intéresser vos élèves à la géologie et à la géographie, à travers des activités sportives comme la randonnée, l'initiation à la "vie



souterraine", le canoë, etc. Des visites de gouffres et de grottes à concrétions, une promenade en gabarre sur la Dordogne, viendront alors enrichir le vécu des élèves.

Notre région s'est forgée dans ce contexte naturel et historique de fortes traditions rurales, que vous découvrirez à travers des soirées contes, la visite d'élevages d'oies, mais aussi notre gastronomie...

Nos équipes expérimentées, connaissant et aimant leur région, vous aideront à bâtir votre projet, pour un séjour personnalisé répondant à vos objectifs pédagogiques.

### Situation

#### LE MANOIR DU CHAMBON

Le domaine se situe sur la commune de Montignac-Lascaux, à l'entrée de la vallée de la Vézère.

#### CAP SIREUIL VILLAGE

Le centre est implanté dans un hameau de la commune des Eyzies-de-Tayac, capitale mondiale de la préhistoire, au cœur du Périgord noir.

Autres possibilités : en fonction des disponibilités, de votre effectif et de votre projet, des séjours



d'un agrément pour 3 classes et vous accueille dans un cadre de vie harmonieux.

#### CAP SIREUIL VILLAGE

Le centre se compose de 3 pavillons, équipés de 32 lits répartis en chambres de 4 à 6 lits et 2 chambres individuelles, situés dans une clairière à l'écart du bâtiment des services communs et du hameau. Il possède un agrément pour 3 classes.

#### LES AUTRES CENTRES

Ce sont des structures agréées, sélectionnées avec le plus grand soin pour la qualité de leur accueil. D'une capacité de 45 à 160 lits, elles offrent une grande variété d'implantations permettant de limiter les déplacements en fonction de votre projet.



#### Les PLUS du centre :

☺ Un choix exceptionnel de visites et d'activités pour de véritables séjours à la carte.

#### Accès

Route : par la RN 89-A 89, RN 20 ou 21. Train : gares de Brive, Les Eyzies, Souillac, Périgueux, Condat, Le Buisson... selon le centre d'accueil.

#### Hébergement

##### MANOIR DU CHAMBON

Il se situe sur un domaine de 5 ha aménagé d'aires de jeux et d'activités. D'une capacité totale de 88 personnes réparties en 25 chambres de 2 à 6 lits, équipées chacune de sanitaires, le centre dispose

Tarifs sur demande



## PUY DU FOU

Damvix

Vendée

Puy du Fou - Activités découvertes dans le Marais poitevin

**Au cours de votre classe d'environnement ou en voyage scolaire, visitez le Futuroscope : le grand parc de l'image. Programme sur simple demande (2 jours, 3 jours et plus...)**

### Puy du Fou

Spectacle de fauconnerie, de chevalerie et de cascades équestres, si réservation de la cinéscénie. 30 hectares pour découvrir un vrai

chevalerie et de cascades équestres, un village du XVIII<sup>ème</sup> siècle entièrement reconstitué avec ses artisans, ses musiciens traditionnels et son grand carillon animé, c'est encore le conservatoire des espèces d'animaux, les chemins creux des Guerres de Vendée, et bien sur une grande cinéscénie (1h40) : retraçant la vie d'un paysan Vendéen.

Possibilité balade en plate, visite



parc de divertissements historique et écologique : un grand spectacle de fauconnerie, une grande fête de

miellerie, histoire du Marais poitevin. Vélo. Canoë.



### Accès

Gares de Niort à 30 km ou de La Rochelle à 50 km, puis transfert en car (en option).

salle polyvalente, salle de télévision, salles de classe, bibliothèque, aire de jeux pour enfants...

### Hébergement

Centre de vacances situé à l'entrée du village de Damvix, totalement intégré dans le paysage du marais et construit dans la tradition maraîchine. Vous serez logés en chambres de 2 à 6 lits avec sanitaires complets. Accès gratuit à la piscine chauffée (18 x 8 m), couverte et surveillée par un MNS, aux courts de tennis et au minigolf. Restaurant,

### Les PLUS du centre :

- ☺ LE SEUL ÉTABLISSEMENT AU CŒUR DU MARAIS MOUILLÉ.
- ☺ PISCINE COUVERTE ET CHAUFFÉE.

Tarifs sur demande

## FUTUROSCOPE/ Youneuil-Sur-Vienne

Les chalets de Moulière

Vienne

Futuroscope - Multimédia - Développement durable - Lecture - Citoyenneté

### Multimédia

Séjour de pratique intensive (de 3 à 8 jours) qui permet de s'approprier les outils, de concevoir et de réaliser un vrai support numérique (CD-Rom ou site Web de l'école, du village ou du quartier) avec préparation au Bzi. Alternance de productions d'écrits et de visuels qui sont ensuite inclus dans l'arborescence, en salle multimédia équipée haut débit. La visite au parc du Futuroscope enrichit la production au moyen de visuels numérisés.

### Futuroscope :

les explorateurs du futur. Fruit d'une réflexion scientifique sur l'évolution des espèces, "Les animaux du futur" la nouvelle attraction du Futuroscope, conduit les jeunes au cours d'un voyage dans le temps, à la rencontre d'animaux étonnants qui peupleront peut être la Terre dans 5 à 200 millions d'années. Grâce à la technologie

de "la réalité augmentée" et guidés par Jamy Gourmaud le célèbre animateur de C'est pas sorcier, les visiteurs interagissent en temps réel avec les animaux. L'expérience est suivie d'un parcours-découverte, conçu sous la direction scientifique du Muséum d'histoire naturelle de Paris, qui apporte un éclairage sur l'évolution des espèces et les liens entre passé et futur. Un guide pédagogique gratuit donne des clés pour comprendre ce modèle scientifique et aborder l'évolution des continents, des climats, des milieux de vie.

### 2009: année mondiale de l'astronomie

La tête dans les étoiles, la classe réalise durant la semaine son "Journal du cosmos" sous forme papier ou numérique, en appui sur le planétarium de l'espace Mendès France : à la découverte des planètes et de la notion de climat, au moyen d'ateliers d'observation et de construction d'une carte du ciel. Visite de "Destination cosmos" au Futuroscope qui propose en 2009 un nouveau voyage dans l'espace à la découverte des collisions cosmiques (avec un nouveau guide pédagogique). Situation



Le très confortable village de gîtes "Les chalets de Moulière" est niché au bord de la Vienne, à 20 km du Futuroscope et tout près du bourg (300 m).

interne. Trois salles de classe équipées + une salle multimédia avec 16 postes connectés à Internet. Aires de jeux extérieures, terrain de sport à proximité. Piscine en juin.

### Accès

En TGV, gare du Futuroscope avec accès direct au parc à 20 km du centre, ou Poitiers à 30 min.

### Les PLUS du centre :

- ☺ 2 JOURS GRATUITS DE PRÉPARATION SUR PLACE.

### Hébergement

Dans un espace clos de 3 ha, 24 chalets en bois massif de 2 chambres (soit 6 lits), séjour avec canapé-lit, salle d'eau avec wc séparés ; réseau téléphonique

Tarifs sur demande







## MEMORIAL DE LA PAIX / Asnelles, Ouistreham, Lion-Sur-Mer

Les Tamaris

Calvados

Char à voile - Éducation à la paix - Patrimoine

Les Marines

Bella-Vista

### Char à voile

À Asnelles, Ouistreham  
Découverte du milieu marin et pratique d'une activité sportive en relation directe avec ce milieu.

### Séjour multisport

À Asnelles, Ouistreham  
Char à voile, voile, kayak de mer, équitation... suivant les centres.

### Éducation à la paix et patrimoine

Itinéraire pour la paix et lieux de



mémoire (CM, collège et lycée)  
À Asnelles, Ouistreham et Lion-sur-Mer (en partenariat avec le Mémorial pour la paix)  
Engager une démarche citoyenne à partir des lieux de mémoire de la Seconde Guerre mondiale (musées, plages du débarquement...). Profitez pleinement d'un patrimoine historique unique au monde et mis en valeur notamment par le Mémorial de Caen.

### Vivre ensemble

non-violence et gestion des conflits (collège, lycée)  
À Asnelles et Ouistreham (en partenariat avec le Mémorial pour la paix)  
Pour développer chez chaque -collégien et lycéen une culture -humaniste, nous proposons des actions de prévention par une meilleure connaissance de soi, des autres et des diversités culturelles : c'est un engagement pour la lutte contre toutes les -discriminations.  
La création d'un "groupe-classe" cohérent est fondamentale pour une meilleure harmonie des sensibilités et pour de meilleures conditions de travail.

### Situation

Asnelles : petite station balnéaire au cœur du port artificiel -d'Arromanches. Grande plage de sable fin avant les premières falaises du Calvados.  
Ouistreham : en bordure de mer (100 m de la plage), Ouistreham Riva-Bella, sur la Côte de Nacre, est l'avant-port de Caen ouvert sur l'Angleterre.  
Lion-sur-Mer : entre Courseulles-sur-Mer et Ouistreham, à 15 km de Caen, le centre "Bella-Vista", ancienne villa du xixe siècle, a un

accès direct à la plage.

### Accès

Par le train : gares de Caen ou Bayeux, puis transfert en car. Par autoroute : A 13 jusqu'à Caen, puis Asnelles (31 km), Ouistreham (14 km) ou Lion-sur-Mer (19 km).

### Hébergement

Asnelles, centre "Les Tamaris" posé sur la plage : une magnifique villa du xixe siècle, sur laquelle s'articulent des constructions d'un grand confort. Toutes les chambres bénéficient de sanitaires complets. Agrément 5 classes.  
Ouistreham, "Les Marines" :



chambres très confortables avec sanitaires complets. Agrément 2 classes.  
Lion-sur-Mer, "Bella-Vista" : chambres spacieuses. Sanitaires complets à chaque étage. Agrément 2 classes.

### Les PLUS du centre :

- ☺ Asnelles  
Accès direct à la plage (classée grand site au patrimoine de l'Unesco).  
Un laboratoire aquacole.
- ☺ Ouistreham  
Structure familiale ouverte toute l'année.
- ☺ Lion-Dur-Mer  
Accès direct à la plage.  
Magnifique villa du XIXème siècle.

Tarifs sur demande

## PARIS

Patrimoine - Histoire - Culture

Formules adaptées aux attentes, choix des programmes et de la durée.

Des séjours de découvertes pour des séjours d'initiation à la capitale

### Paris 1<sup>re</sup> découverte (2 jours)

Circuit panoramique de la ville - Muséum d'histoire naturelle - le Louvre - Montmartre - Notre-Dame.

### L'histoire des arts (3 jours)

Circuit panoramique - musée du Louvre ou Orsay - croisière commentée et le château de Versailles.

### Paris et son patrimoine (5 jours)

Circuit panoramique - tour Eiffel - musée du Louvre ou Orsay - quartier de Beaubourg - Paris Story - île de la Cité - Notre-Dame - croisière commentée - musée Grévin - le château de Versailles.

### Si Versailles m'était conté (3 jours)

Tour panoramique de Paris, le Louvre et la galerie d'Apollon "les grands portraits".  
Sur les pas de Louis XIV : de la naissance à la gloire, de Saint-

Germain-en-Laye, Marly-le-Roi à Versailles.

Versailles : le château et ses jardins,



le grand commun construit par Mansart, le couvent des Récollets, le quartier Notre-Dame et la cathédrale Saint-Louis, le potager du roi.  
Mais aussi : le grand appartement du roi, la galerie des Glaces et l'appartement de la reine. Circuit promenade en petit train dans le grand parc en passant devant le temple de l'Amour, le Petit Trianon, le Grand Trianon et le Grand Canal.

### Encadrement

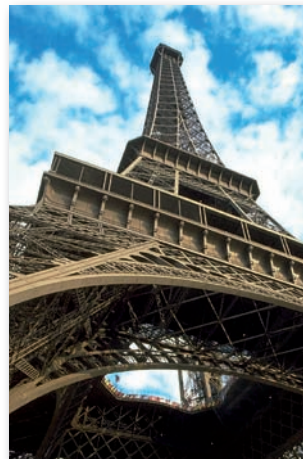
Des guide-accompagnateurs professionnels adaptés aux groupes scolaires. Outre leur rôle de guidage dans les différents musées et monuments, ils veillent aussi au bon déroulement de votre séjour.

### Hébergement

Hébergements collectifs de qualité à Paris intra-muros et en Île-de-France, agréés par l'inspection académique et sélectionnés avec le plus grand soin. Chambres de 3 à 8 lits, chambre à 2 lits pour les enseignants. Tous sont équipés d'un self.

### Spécial collège et lycée miniprix

Les écoles organisent librement les visites et transports, nous réservons votre hébergement en hôtel : nuit + petit déjeuner.



## Île-de-France

### Les PLUS du centre :

- ☺ Pour tout séjour de + de 3 jours un budget pédagogique sera remis à l'enseignant.
- ☺ Nous pouvons également réserver vos entrées de salons.
- ☺ Permanence téléphonique 24 h/24

Tarifs sur demande

### PROMOTIONS

10 % de réduction en janvier et février soit sur l'hébergement et les visites, soit uniquement sur l'hébergement selon les séjours.

## CARCASSONNE

Centre de Barbacane

Aude

Moye-Âge - Ecriture, lecture - Conte - Canal du Midi

Cité médiévale et canal du Midi classés au patrimoine mondial  
Classes autour du patrimoine carcassonnais.

### Le Moyen Âge à Carcassonne

La cité de Carcassonne est un des supports pédagogiques les mieux adaptés pour étudier le Moyen Âge en Europe.



### Le canal du Midi

Observer et analyser le système d'alimentation en eau du canal lors d'une promenade en -calèche, comprendre en naviguant ce qu'est

une écluse, un pont-canal, un chemin de halage, un épanchoir, un déversoir...

### Le conte

Entrevoir le Moyen Âge des histoires et légendes pour imaginer et écrire son conte.

Développer l'oralité, l'expressivité, l'imaginaire, la créativité.

### Montolieu, village du livre

Découvrir les secrets de l'imprimerie : la composition typographique, la gravure, la reliure... et chaque élève fabrique sa feuille de papier.  
Séjour scolaire éducatif



Possibilité d'accueil sur un ou -plusieurs jours (nous consulter).

### Les PLUS du centre :

☺ Hébergement au cœur de la cité médiévale.

### Situation

Selon les programmes, les ateliers se déroulent à Carcassonne, Saint-Ferréol ou Montolieu, village du livre, situé à 17 km de Carcassonne.

### Accès

Gare de Carcassonne, puis transfert en car (en option).

### Hébergement

Selon les programmes : en centre d'accueil de jeunes en plein cœur de la cité médiévale, ou à Saint-Ferréol ou à Port-Leucate en bord de mer.

### Tarifs sur demande

#### PROMOTIONS

Réduction du 01/09/2008 au 23/02/2009 sur certains séjours.

## CITÉ de L'ESPACE / TOULOUSE

Domaine d'Ariane

Haute-Garonne

Patrimoine - Espace - Aéronautique - Energies - Météorologie - Astronomie - Sports

À Mondonville, aux portes de Toulouse, capitale européenne de l'aéronautique et de l'espace, au cœur d'Aéroconstellation et à deux pas de la zone aéroportuaire de Toulouse-Blagnac, se trouve le centre permanent d'éducation aux sciences, aux technologies et aux sports de dimension européenne.

Les ateliers s'appuient sur une démarche scientifique. Ils sont complémentaires avec les programmes scolaires et ont pour but de préparer les visites du patrimoine scientifique de Toulouse.  
Chaque séjour comprend 1 journée à la Cité de l'espace.

### Energies renouvelables

(cycle 3/3ème)  
Lumière et chaleur, énergie solaire, construction four solaire.

### Espace et météorologie

(Cycle 3 à la 6e)  
Expériences interactives, construction d'une station météo, relevés météo quotidiens, visite de Météo France (sous réserve de

disponibilité).



### Astronomie

(cycle 3 à la 5e)  
-Aborder les notions de saisons et mouvement de la terre. Cadrans solaires, phases de lune, système solaire, cartes du ciel. Visite de l'observatoire de Jolimont. 1 journée à la cité de l'espace.

### Aéronautique

(cycle 3 à la 3ème)  
- Construction individuelle de fusées à vinaigre et à eau : rôle des différents éléments (démarche expérimentale), défis techniques (construction d'un système de récupération...).

- La Lune et les planètes du système solaire, les missions spatiales : reconstitution du sol des planètes (cratères, volcans, canyons...), démarche expérimentale pour comprendre la formation des cratères et volcans.

-Observation nocturne du ciel.

### Aéronautique et astronautique

(cycle 3 à la 5e)  
Construction de planeur en balsa ou de micro fusée. Visite de la chaîne d'assemblage des Airbus A330 et A340 ou A380. Visite du Musée des ailes anciennes. Visite des coulisses de l'aéroport de Toulouse Blagnac.

### Culture, patrimoine

aéronautique (tous niveaux)  
- Enquête sur le patrimoine -toulousain : canal du Midi, la Garonne, le Pastel, le Capitole, chaîne d'assemblage d'Airbus.  
- Métiers de l'aviation.

### Situation

Vouée au culte des arts, de la science et de la recherche, Toulouse, la "Ville rose", capitale de la région Midi-Pyrénées, est devenue l'un des premiers pôles européens de hautes technologies.

### Accès

Gare de Toulouse (15 km). Aéroport Toulouse-Blagnac(5km). Autoroutes A 62, A 64, A 20.

### Hébergement

Situé au cœur du pôle Espace

et Aéronautique toulousain, le domaine d'Ariane offre un accueil de 200 couchages répartis en chambres de 5 lits. Chacune est équipée de sanitaires complets. Implanté sur un site de 27 ha, le centre possède de nombreux terrains de sport (tennis, football, basket, rugby...), un gymnase et un parcours de santé en sous-bois.

### Les PLUS du centre :

☺ 27 ha de terrain aux portes de Toulouse.  
☺ Expositions et ressources pédagogiques du centre de Culture scientifique et industrielle de Midi-Pyrénées.

### Tarifs sur demande

#### PROMOTIONS

Automne 2008 : 08 au 30/01/09.





**LONDRES/OXFORD**

Angleterre

Patrimoine - Culture Anglaise

En famille ou centre d'accueil dans les environs de Londres



Embarkment à Greenwich. Visite du Musée maritime qui possède des cartes marines, des modèles réduits et des plans de navires, des instruments scientifiques et de navigation, des chronomètres et des instruments d'astronomie...; la Queen's House, commandée par la reine Anne du Danemark, et l'observatoire de Greenwich,

la vie à Londres depuis l'ère préhistorique. Puis, découverte à pied du célèbre marché couvert de Covent Garden, où sur plusieurs niveaux se trouvent des boutiques en tous genres : des chapeliers, des créateurs... Retour par Canterbury avec la découverte de la ville. Passage maritime.

**Jour 6**

Retour à votre établissement

**Jour 4**

Départ pour une journée d'excursion à Oxford. Dans la matinée, découverte à pied de cette magnifique ville universitaire, suivie de la visite du Christchurch

College, le plus grand des collèges de la ville, fondé en 1525 par un cardinal qui voulait en faire un collège ecclésiastique pour la formation des cardinaux. Dans l'après-midi, visite du Ashmolean Museum.

**Jour 5**

Visite du Museum of London, musée retraçant



**Jour 1**

Départ de votre établissement scolaire.

**Jour 2**

Passage maritime. Route vers Londres. Circuit panoramique guidé de la ville. Découverte des principaux monuments de Londres : Big Ben, la tour de Londres, Tower Bridge, Buckingham

Palace... Nuit en famille.

**Jour 3**

Dans la matinée : la relève de la garde, durant laquelle les Life Guards et les Blues and Royal Guards se relaient chaque matin à 11 heures, sur l'esplanade Horse Guards Parade. Puis, promenade en bateau de

**VENISE**

Italie

Patrimoine - Culture Anglaise

**Hébergement**

En hôtel à Lido di Jesolo

**Jour 1**

départ de votre établissement

**Jour 2**

Arrivée à Venise. Découverte de la Piazza San Marco et visite de la basilique San Marco, symbole de la ville, qui bénéficie d'un splendide métissage de traditions occidentales et orientales, puis visite du palais des Doges, ancienne résidence des maîtres de Venise où l'on emprunte le pont des Soupirs pour rejoindre les prisons. Nuit à l'hôtel

**Jour 3**

Promenade dans la Venise insolite et découverte du pont du Rialto, continuation jusqu'au marché de l'Elberia où se mêlent odeurs et couleurs. Visite de l'église Santa Maria dei Frari qui regorge d'oeuvres d'art du Titien et Bellini puis de la Scuola Grande di San Rocco où l'on peut admirer les peintures du Tintoret.



**Jour 4**

Flânerie dans le labyrinthe de ruelles et découverte du Ca d'Oro, un des plus célèbres édifices du gothique flamboyant, avec sa façade de broderie de marbre. Puis, passage devant le théâtre Lyrique de la Fenice. Visite de la fondation Peggy Guggenheim regroupant des oeuvres d'art contemporain, puis continuation jusqu'à la vaste église baroque Santa Maria della Salute, édifiée pour remercier la Vierge d'avoir arrêté la peste.

**Jour 5**

Retour à votre établissement scolaire.

**Tarifs :**

Devis sur demande

**A LA DECOUVERTE de L'ARAGON**

Espagne

Patrimoine - Culture Anglaise

**En refuge/auberge vers JACA**

**Jour 1**

Départ de votre établissement et route vers JACA. Visite l'après midi du Monastère de San Juan de la Pena tout près de Jaca. Installation au refuge. Dîner et nuit.

**Jour 2**

Petit déjeuner au refuge

Rencontre avec Les Mallos de Riglos avec initiation à l'escalade et observation des rapaces. Après midi : visite du château de Loarre. Dîner et nuit au refuge

**Jour 3**

Petit déjeuner au refuge. Initiation aux sports aquatiques, jeux dans l'eau ou visite culturelle ou randonnée. Retour à votre établissement scolaire.



# MINISTÈRE DE L'ÉQUIPEMENT, DES TRANSPORTS ET DU TOURISME

Décret n°94-490 du 15 juin 1994 pris en application de l'article 31 de la loi n°92-645 du 13 juillet 1992 fixant les conditions d'exercice des activités relatives à l'organisation et à la vente de voyages ou de séjours.

## EXTRAIT TITRE VI DE LA VENTE DE VOYAGES OU DE SÉJOURS

**Art. 95** - Sous réserve des exclusions prévues au deuxième alinéa (a et b) de l'article 14 de la loi du 13 juillet 1992 susvisée, toute offre et toute vente de prestations de voyages ou de séjours donnent lieu à la remise de documents appropriés qui répondent aux règles définies par le présent titre.

En cas de vente de titres de transport aérien ou de titres de transport sur ligne régulière non accompagnée de prestations liées à ces transports, le vendeur délivre à l'acheteur un ou plusieurs billets de passage pour la totalité du voyage émis par le transporteur ou sous sa responsabilité. Dans le cas de transport à la demande, le nom et l'adresse du transporteur pour le compte duquel les billets sont émis, doivent être mentionnés.

La facturation séparée des divers éléments d'un même forfait touristique ne soustrait pas le vendeur aux obligations qui lui sont faites par le présent titre.

**Art. 96** - Préalablement à la conclusion du contrat et sur la base d'un support écrit, portant sa raison sociale, son adresse et l'indication de son autorisation administrative d'exercice, le vendeur doit communiquer au consommateur les informations sur les prix, les dates et les autres éléments constitutifs des prestations fournies à l'occasion du voyage ou du séjour tels que :

1° La destination, les moyens, les caractéristiques et les catégories de transports utilisés ;

2° Le mode d'hébergement, sa situation, son niveau de confort et ses principales caractéristiques, son homologation et son classement touristique correspondant à la réglementation ou aux usages du pays d'accueil ;

3° Les repas fournis ;

4° La description de l'itinéraire lorsqu'il s'agit d'un circuit ;

5° Les formalités administratives et sanitaires à accomplir en cas notamment de franchissement des frontières ainsi que leurs délais d'accomplissement ;

6° Les visites, excursions et les autres services inclus dans le forfait ou éventuellement disponibles moyennant un supplément de prix ;

7° La taille minimale ou maximale du groupe permettant la réalisation du voyage ou du séjour, ainsi que, si la réalisation du voyage ou du séjour est subordonnée à un nombre minimal de participants, la date limite d'information du consommateur en cas d'annulation du voyage ou du séjour, cette date ne peut être fixée à moins de vingt et un jours avant le départ ;

8° Le montant ou le pourcentage du prix à verser à titre d'acompte, à la conclusion du contrat ainsi que le calendrier de paiement du solde ;

9° Les modalités de révision des prix telles que prévues par le contrat en application de l'article 100 du présent décret ;

10° Les conditions d'annulation de nature contractuelle ;

11° Les conditions d'annulation définies aux articles 101, 102 et 103 ci-après ;

12° Les précisions concernant les risques couverts et le montant des ga-

ranties souscrites au titre du contrat d'assurance couvrant les conséquences de la responsabilité civile professionnelle des agences de voyages et de la responsabilité civile des associations et organismes sans but lucratif et des organismes locaux de tourisme ;

13° L'information concernant la souscription facultative d'un contrat d'assurance couvrant les conséquences de certains cas d'annulation ou d'un contrat d'assistance couvrant certains risques particuliers, notamment les frais de rapatriement en cas d'accident ou de maladie.

**Art. 97** - L'information préalable faite au consommateur engage le vendeur à moins que dans celle-ci le vendeur ne se soit réservé expressément le droit d'en modifier certains éléments. Le vendeur doit, dans ce cas, indiquer clairement dans quelle mesure cette modification peut intervenir et sur quels éléments.

En tout état de cause, les modifications apportées à l'information préalable doivent être communiquées par écrit au consommateur avant la conclusion du contrat.

**Art. 98** - Le contrat conclu entre le vendeur et l'acheteur doit être écrit, établi en double exemplaire dont l'un est remis à l'acheteur, et signé par les deux parties. Il doit comporter les clauses suivantes :

1° Le nom et l'adresse du vendeur, de son garant et de son assureur ainsi que le nom et l'adresse de l'organisateur ;

2° La destination ou les destinations du voyage et, en cas de séjour fractionné, les différentes périodes et leurs dates ;

3° Les moyens, les caractéristiques et les catégories des transports utilisés, les dates, heures et lieux de départ et de retour ;

4° Le mode d'hébergement, sa situation, son niveau de confort et ses principales caractéristiques, son classement touristique en vertu des réglementations ou des usages du pays d'accueil ;

5° Le nombre de repas fournis ;

6° L'itinéraire lorsqu'il s'agit d'un circuit ;

7° Les visites, les excursions ou autres services inclus dans le prix total du voyage ou du séjour ;

8° Le prix total des prestations facturées ainsi que l'indication de toute révision éventuelle de cette facturation en vertu des dispositions de l'article 100 ci-après ;

9° L'indication, s'il y a lieu, des redevances ou taxes afférentes à certains services telles que taxes d'atterrissage, de débarquement ou d'embarquement dans les ports et aéroports, taxes de séjour lorsqu'elles ne sont pas incluses dans le prix de la ou des prestations fournies ;

10° Le calendrier et les modalités de paiement du prix ; en tout état de cause, le dernier versement effectué par l'acheteur ne peut être inférieur à 30 pour cent du prix du voyage ou du séjour et doit être effectué lors de la remise des documents permettant de réaliser le voyage ou le séjour ;

11° Les conditions particulières demandées par l'acheteur et acceptées par le vendeur ;

12° Les modalités selon lesquelles

l'acheteur peut saisir le vendeur d'une réclamation pour inexécution ou mauvaise exécution du contrat, réclamation qui doit être adressée dans les meilleurs délais, par lettre recommandée avec accusé de réception au vendeur, et signalée par écrit, éventuellement, à l'organisateur du voyage et au prestataire de services concernés ;

13° La date limite d'information de l'acheteur en cas d'annulation du voyage ou du séjour par le vendeur dans le cas où la réalisation du voyage ou du séjour est liée à un nombre minimal de participants, conformément aux dispositions du 7° de l'article 96 ci-contre ;

14° Les conditions d'annulation de nature contractuelle ;

15° Les conditions d'annulation prévues aux articles 101, 102 et 103 ci-contre ;

16° Les précisions concernant les risques couverts et le montant des garanties au titre du contrat d'assurance couvrant les conséquences de la responsabilité civile professionnelle du vendeur ;

17° Les indications concernant le contrat d'assurance couvrant les conséquences de certains cas d'annulation souscrit par l'acheteur (numéro de police et nom de l'assureur), ainsi que celles concernant le contrat d'assistance couvrant certains risques particuliers, notamment les frais de rapatriement en cas d'accident ou de maladie ; dans ce cas, le vendeur doit remettre à l'acheteur un document précisant au minimum les risques couverts et les risques exclus ;

18° La date limite d'information du vendeur en cas de cession du contrat par l'acheteur ;

19° L'engagement de fournir par écrit, à l'acheteur, au moins dix jours avant la date prévue pour son départ, les informations suivantes :

a) Le nom, l'adresse et le numéro de téléphone de la représentation locale du vendeur ou, à défaut, les noms, adresses et numéros de téléphone des organismes locaux susceptibles d'aider le consommateur en cas de difficulté, ou, à défaut, le numéro d'appel permettant d'établir de toute urgence un contact avec le vendeur ;

b) Pour les voyages et séjours de mineurs à l'étranger, un numéro de téléphone et une adresse permettant d'établir un contact direct avec l'enfant ou le responsable sur place de son séjour.

**Art. 99** - L'acheteur peut céder son contrat à un cessionnaire qui remplit les mêmes conditions que lui pour effectuer le voyage ou le séjour, tant que ce contrat n'a produit aucun effet.

Sauf stipulation plus favorable au cédant, celui-ci est tenu d'informer le vendeur de sa décision par lettre recommandée avec accusé de réception au plus tard sept jours avant le début du voyage. Lorsqu'il s'agit d'une croisière, ce délai est porté à quinze jours.

Cette cession n'est soumise, en aucun cas, à une autorisation préalable du vendeur.

**Art. 100** - Lorsque le contrat comporte une possibilité expresse de révision du prix, dans les limites prévues à l'article 19 de la loi du 13 juillet 1992 susvisée, il doit mentionner les modalités précises de calcul, tant à la hausse qu'à la baisse, des variations des prix, et notamment

le montant des frais de transport et taxes y afférentes, la ou les devises qui peuvent avoir une incidence sur le prix du voyage ou du séjour, la part du prix à laquelle s'applique la variation, le cours de la ou des devises retenu comme référence lors de l'établissement du prix figurant au contrat.

**Art. 101** - Lorsque, avant le départ de l'acheteur, le vendeur se trouve contraint d'apporter une modification à l'un des éléments essentiels du contrat tel qu'une hausse significative du prix, l'acheteur peut sans préjudice des recours en réparation pour dommages éventuellement subis, et après en avoir été informé par le vendeur par lettre recommandée avec accusé de réception :

- soit résilier son contrat et obtenir sans pénalité le remboursement immédiat des sommes versées ;

- soit accepter la modification ou le voyage de substitution proposé par le vendeur : un avenant au contrat précisant les modifications apportées est alors signé par les parties ; toute diminution de prix vient en déduction des sommes restant éventuellement dues par l'acheteur et, si le paiement déjà effectué par ce dernier excède le prix de la prestation modifiée, le trop-perçu doit lui être restitué avant la date de son départ.

**Art. 102** - Dans le cas prévu à l'article 21 de la loi du 13 juillet 1992 susvisée, lorsque, avant le départ de l'acheteur, le vendeur annule le voyage ou le séjour, il doit informer l'acheteur par lettre recommandée avec accusé de réception ; l'acheteur, sans préjudice des recours en réparation des dommages éventuellement subis, obtient auprès du vendeur le remboursement immédiat et sans pénalité des sommes versées ; l'acheteur reçoit, dans ce cas, une indemnité au moins égale à la pénalité qu'il aurait supportée si l'annulation était intervenue de son fait à cette date.

Les dispositions du présent article ne font en aucun cas obstacle à la conclusion d'un accord amiable ayant pour objet l'acceptation, par l'acheteur, d'un voyage ou séjour de substitution proposé par le vendeur.

**Art. 103** - Lorsque, après le départ de l'acheteur, le vendeur se trouve dans l'impossibilité de fournir une part prépondérante des services prévus au contrat représentant un pourcentage non négligeable du prix honoré par l'acheteur, le vendeur doit immédiatement prendre les dispositions suivantes sans préjudice des recours en réparation pour dommages éventuellement subis :

- soit proposer des prestations en remplacement des prestations prévues en supportant éventuellement tout supplément de prix et, si les prestations acceptées par l'acheteur sont de qualité inférieure, le vendeur doit lui rembourser, dès son retour, la différence de prix ;

- soit, s'il ne peut proposer aucune prestation de remplacement ou si celles-ci sont refusées par l'acheteur pour des motifs valables, fournir à l'acheteur, sans supplément de prix, des titres de transport pour assurer son retour dans des conditions pouvant être jugées équivalentes vers le lieu de départ ou vers un autre lieu accepté par les deux parties.



# CONDITIONS GÉNÉRALES

## relatives aux voyages et séjours scolaires

### 1 Période de réalisation des voyages

Dès réception de cette brochure, n'attendez pas pour retenir votre voyage ou séjour scolaire. Compléments naturels de l'enseignement dispensé à l'école, un séjour scolaire s'effectue tout au long de l'année scolaire. Sachez disposer du temps éducatif de chaque trimestre pour concevoir la sortie de vos classes. Cette sortie ne sera profitable aux élèves que dans la mesure où elle aura été matériellement prévue et pédagogiquement préparée.

### 2 Autorisations administratives

La demande d'autorisation de séjour doit être déposée entre cinq et dix semaines à l'avance (selon la destination) auprès de l'inspecteur d'académie. Il est important de se renseigner au préalable, auprès des services de l'inspection académique, sur les éléments constitutifs de la demande d'autorisation de séjour.

### 3 Autorisation familiale

Pour les mineurs, quel que soit le voyage envisagé, l'accord des parents à l'égard de l'administration de l'Éducation devra être donné par écrit.

### 4 Désignation du responsable de voyage

Dans chaque établissement, l'opération "voyage" devra être confiée à un responsable, qui sera le chef d'établissement ou un représentant agréé par lui. Il sera nommé désigné à l'inscription définitive.

### 5 Assurance

La Ligue de l'enseignement a souscrit une assurance spéciale garantissant les participants contre les conséquences pécuniaires de la responsabilité civile et des accidents corporels.

Ne sont pas couverts par cette garantie les frais de maladie, qui restent à la charge des familles.

**Attention :** les assurances évoquées ci-contre sont présentées à titre purement indicatif. Seules les conditions générales et particulières, que chaque participant peut réclamer, ont valeur contractuelle et engagent les parties.

### 6 Collaborateurs bénévoles

Il est rappelé que les directeurs d'école et les chefs d'établissement d'enseignement secondaire ont la possibilité d'autoriser des personnes étrangères à l'Éducation nationale,

notamment des parents d'élèves, à prêter leur concours aux enseignants lors d'une sortie ou d'un voyage collectif d'élèves.

Les personnes qui proposeraient ainsi leur collaboration bénévole et qui participeraient, avec l'accord des chefs d'établissement et directeurs d'école, à l'encadrement d'une sortie ou d'un voyage en France ou à l'étranger, seraient, aux termes de la jurisprudence administrative, considérées comme collaborateurs occasionnels du service public d'enseignement et pourraient obtenir de l'État des dommages et intérêts pour les dommages éventuels subis par eux à l'occasion de ces activités.

### 7 Tarifs

Les tarifs sont établis en fonction des conditions économiques en vigueur au 15/02/2008. Toute modification de ces conditions, notamment une fluctuation des taux de changes ou des tarifs de transports terrestres, maritimes ou aériens, entraînera un changement de prix, dont la Ligue de l'enseignement vous informera dans les délais les meilleurs.

Tous les prix figurant dans cette brochure sont donnés à titre purement indicatif et peuvent être soumis à variation à la hausse ou à la baisse. Seuls les prix indiqués lors de l'inscription définitive seront fermes et définitifs. Ces prix définitifs font référence pour tous les problèmes de modification ou d'annulation d'un séjour.

### 8 Inscription/Paiement

Le responsable du voyage remplira et retournera à la Ligue de l'enseignement la demande d'inscription définitive, accompagnée d'un versement d'acompte représentant 30 % du montant global estimé du voyage ou séjour acheté. Le paiement du solde est à effectuer un mois avant le départ, dès réception de la facture définitive. Le responsable percevra donc à l'avance les versements des participants.

### 9 Mode de versement

Par chèque postal ou bancaire mentionnant la référence du programme choisi.

Tout versement devra représenter la somme due par l'ensemble des participants.

**Cas particulier des voyages/séjours avec acheminement aérien (si vol A/R fourni par la Ligue de l'enseignement) :** le solde des voyages/séjours devra obligatoirement être payé 45 jours avant le début du séjour, ceci pour tous les participants de chaque groupe.

Le non-respect des conditions de paiement sus-indiquées sera considéré

comme une annulation du fait du groupe, lequel se verra appliquer les conditions d'annulation prévues aux présentes conditions générales de vente.

### 10 Annulation

Seront considérées comme annulations toute défection signalée avant le voyage et toute absence constatée en cours de voyage. Toute modification sera assimilée à une annulation partielle et entraînera la perception des frais d'annulation selon le barème ci-dessous. Un remplaçant est toujours admis, mais pour les voyages à l'étranger, le nouveau participant devra obligatoirement être porteur d'une carte nationale d'identité et d'une autorisation de sortie du territoire ou d'un passeport (visa éventuellement). Le responsable de voyage désigné à l'article 4 assumera la responsabilité des documents légaux à fournir par chaque participant au passage de chaque frontière, quelles que soient la nationalité et/ou la particularité de chaque participant.

#### Conditions d'annulation :

- plus de 30 jours avant le départ : retenue des 30 % d'acompte versés lors de la signature de la convention d'accueil,
- entre 30 et 21 jours avant le départ : 50 % du prix total,
- entre 20 et 15 jours avant le départ : 75 % du prix total,
- entre 14 et 8 jours avant le départ : 90 % du prix total,
- moins de 7 jours avant le départ : 100 % du prix total,
- non-présentation : 100 % du prix total.

Tout voyage ou séjour écourtés ainsi que toute prestation abandonnée volontairement par un participant ne font l'objet d'aucun remboursement.

#### Cas particulier pour les voyages scolaires à l'étranger :

- dès l'inscription définitive et jusqu'à un mois avant le départ : le montant de l'acompte sera retenu ;
- d'un mois à une semaine avant le départ : 75 % du prix total du séjour/voyage retenus ;
- moins d'une semaine avant le départ : 100 % du prix total du séjour/voyage retenus.

#### Cas particulier des voyages/séjours avec acheminement aérien (si vol A/R fourni par la Ligue de l'enseignement) :

- Pour ces destinations, les conditions d'annulation sont les suivantes :
- dès l'inscription définitive et jusqu'à 45 jours avant le jour du départ : 229 € retenus par participant concerné,
  - à moins de 45 jours du départ : 100 % du prix total du voyage/séjour retenus.

**Attention :** tout changement de

participant par un remplaçant après inscription définitive sur les voyages/séjours avec acheminement aérien (si vol A/R fourni par la Ligue de l'enseignement) donnera lieu à une facturation complémentaire de 61 € par changement, au titre des frais de gestion de modification.

### 11 Autorisation de sortie de France

**Mineurs voyageant à l'étranger :** Les responsables d'établissement devront adresser à la préfecture de leur département une liste alphabétique des mineurs participant à chaque voyage (une liste par voyage). Les noms des élèves étrangers ne devront pas figurer sur cette liste. Se munir des pièces d'identité nécessaires pour le passage des frontières.

#### Voyageurs français :

Pour les Français (adultes ou enfants), présenter obligatoirement une carte nationale d'identité ainsi qu'une autorisation de sortie de territoire (pour les mineurs) ou un passeport personnel. Les passeports des personnes n'accompagnant pas l'enfant n'ont aucune valeur.

#### Enfants étrangers :

Pour les ressortissants étrangers : passeport personnel et, dans certains cas, visa du pays visité. En règle générale, se renseigner au commissariat local.

### 12 Très important

La Ligue de l'enseignement entend assumer pleinement sa responsabilité, mais celle-ci ne saurait être engagée dans un cas de force majeure (grève, guerre, changements d'horaires, difficultés d'accueil ou de transport dues à une conjoncture imprévisible sur le plan local, etc...).

#### Crédit photo :

Ligue Aquitaine de l'Enseignement

#### Couverture :

Ligue Aquitaine de l'Enseignement

Les photos utilisées ne sont pas contractuelles.

#### Rédaction, conception et réalisation :

Ligue Aquitaine de l'enseignement

#### Impression :

Imprimerie Graphic Sud à Boé.

# Le label **Citoyenneté-Environnement-Développement durable** :

*Un programme de la Ligue de l'enseignement pour l'éducation à l'environnement vers un développement durable.*

*Donner aux enfants et aux jeunes les moyens d'agir individuellement et collectivement de manière responsable dans leur environnement.*

## Le label CED

- ✓ Un projet au service des enseignants qui s'appuie sur les programmes scolaires et les instructions du ministère de l'Éducation nationale sur l'EDD.
- ✓ Des démarches pédagogiques diversifiées privilégiant des situations concrètes qui développent chez les élèves la sensibilité, l'initiative, la créativité, le sens des responsabilités et de l'action.
- ✓ Une pédagogie de terrain active et participative pour toutes les activités, repensée en permanence par les équipes éducatives de la Ligue de l'enseignement.

## Les trois objectifs du label CED pour l'ensemble des activités éducatives et la vie du centre

### ✓ La citoyenneté

Le séjour en classe de découvertes est un moment privilégié pour promouvoir des attitudes et des comportements collectifs et individuels citoyens.

### ✓ L'environnement

Dans un centre CED, la vie pratique s'organise dans le plus grand respect de l'environnement : tri des déchets, économies d'eau et d'énergie, utilisation d'énergies renouvelables...

### ✓ Le développement durable

Le centre CED est un acteur du développement de son territoire : circuits courts d'approvisionnement, activités culturelles... et de la planète : achat de produits du commerce équitable...

## Un réseau national

- ✓ Le réseau CED, c'est 40 centres labellisés qui bénéficient de services : formation permanente, outils pédagogiques, communication...
- ✓ Le réseau CED, c'est plus de 1 200 classes et 30 000 enfants accueillis chaque année.

Retrouvez la liste des centres labellisés sur le site : [www.laligue.org](http://www.laligue.org)



Signalés par ce logo, les centres d'accueil de classes de découvertes labellisés sont les garants d'un engagement éducatif citoyen.



Le WWF-France et l'association GoodPlanet.org fondée par Yann Arthus Bertrand, sont partenaires de la Ligue de l'enseignement pour la création et la diffusion d'outils pédagogiques.

